




Dell Latitude E5570

Lastniški priročnik

Regulativni model: P48F
Regulativni tip: P48F001



Opombe, svarila in opozorila

-  **OPOMBA:** OPOMBA označuje pomembne informacije, ki vam pomagajo bolje izkoristiti računalnik.
-  **POZOR: PREVIDNO** označuje možnost poškodbe strojne opreme ali izgube podatkov in vam svetuje, kako se izogniti težavi.
-  **Opozorilo: OPOZORILO** označuje možnost poškodb lastnine, telesnih poškodb ali smrti.

Copyright © 2016 Dell Inc. Vse pravice pridržane. Ta izdelek je zaščiten z amerškimi (ZDA) in mednarodnimi zakoni o avtorskih pravicah ter intelektualni lastnini. Dell in logotip Dell sta blagovni znamki družbe Dell Inc. v Združenih državah Amerike in/ali v drugih pristojnostih. Vse druge znamke in imena, omenjene v tem dokumentu, so lahko blagovne znamke ustreznih družb.™

2016 - 05

Rev. A03

Kazalo

1 Delo v notranjosti računalnika.....	6
Varnostna navodila.....	6
Preden začnete z delom v notranjosti računalnika.....	7
Izklop računalnika.....	7
Ko končate z delom v notranjosti računalnika.....	8
Funkcije bližnjic na tipkovnici.....	8
2 Odstranjevanje in namestitvev komponent.....	10
Priporočena orodja.....	10
Nameščanje kartice SIM (modul za identifikacijo naročnika).....	10
Odstranjevanje kartice SIM (modul za identifikacijo naročnika).....	11
Odstranjevanje pokrova osnove plošče.....	11
Nameščanje pokrova osnovne plošče.....	11
Odstranjevanje baterije.....	12
Nameščanje baterije.....	13
Odstranjevanje sklopa trdega diska.....	13
Odstranjevanje trdega diska iz nosilca trdega diska.....	14
Nameščanje trdega diska v nosilec trdega diska.....	15
Namestitev sklopa trdega diska.....	15
Nameščanje dodatnega diska M.2 SSD.....	15
Odstranjevanje dodatnega diska M.2 Solid State Drive (SSD).....	16
Nameščanje dodatne kartice PCIe SSD.....	16
Odstranjevanje dodatne kartice PCIe SSD.....	16
Odstranjevanje pomnilniškega modula.....	17
Nameščanje pomnilniškega modula.....	18
Odstranjevanje kartice WLAN.....	18
Nameščanje kartice WLAN.....	18
Odstranjevanje kartice WWAN.....	19
Nameščanje kartice WWAN.....	19
Odstranjevanje vrat napajalnega priključka.....	20
Nameščanje vrat napajalnega priključka.....	20
Odstranjevanje tipkovnice.....	20
Nameščanje tipkovnice.....	21
Odstranjevanje sklopa zaslona.....	22
Nameščanje sklopa zaslona.....	24
Odstranjevanje okvirja zaslona.....	24
Nameščanje okvirja zaslona.....	25
Odstranjevanje plošče zaslona.....	25

Nameščanje plošče zaslona.....	26
Odstranjevanje kamere.....	26
Nameščanje kamere.....	27
Odstranjevanje okvirja priključka.....	27
Nameščanje okvirja priključka.....	29
Odstranjevanje dodatne plošče bralnika pametnih kartic.....	29
Nameščanje dodatne plošče bralnika pametnih kartic.....	30
Odstranjevanje dodatne plošče bralnika prstnih odtisov.....	30
Namestitev dodatne plošče bralnika prstnih odtisov.....	31
Odstranjevanje plošče z diodami LED.....	31
Nameščanje plošče z diodami LED.....	32
Odstranjevanje sklopa hladilnika.....	32
Nameščanje sklopa hladilnika.....	33
Odstranjevanje gumbaste baterije.....	33
Nameščanje gumbaste baterije.....	34
Odstranjevanje zvočnikov.....	34
Nameščanje zvočnikov.....	35
Odstranjevanje sistemske plošče.....	35
Nameščanje sistemske plošče.....	36

3 Možnosti sistemskih nastavitev..... 38

Zaporedje zagona.....	38
Navigacijske tipke.....	38
Pregled sistemskih nastavitev.....	39
Dostop do sistemskih nastavitev.....	39
Splošne možnosti zaslona.....	39
Možnosti zaslona za konfiguracijo sistema.....	40
Možnosti grafike zaslona.....	43
Varnostne možnosti zaslona.....	43
Možnosti zaslona za varen zagon.....	45
Možnosti zaslona Intel Software Guard Extensions	46
Možnosti zaslona za delovanje.....	46
Možnosti zaslona za upravljanje porabe.....	47
Možnosti zaslona v procesu POST	49
Možnosti zaslona za podporo virtualizacije.....	50
Možnosti zaslona za brezžično omrežje.....	51
Možnosti zaslona za vzdrževanje.....	51
Možnosti zaslona sistemskega dnevnika.....	52
Posodobitev BIOS-a	52
Geslo za sistem in nastavitve.....	53
Dodelitev gesla za sistem in gesla za nastavitve.....	53
Izbris ali sprememba obstoječega gesla za sistem in/ali nastavitev gesla.....	54


4 Tehnični podatki.....	55
Tehnični podatki o sistemu.....	55
Tehnični podatki procesorja.....	55
Tehnični podatki pomnilnika.....	56
Tehnični podatki shranjevanja.....	56
Tehnični podatki o zvoku.....	56
Tehnični podatki grafične kartice.....	57
Tehnični podatki grafike.....	57
Tehnični podatki za komunikacije.....	57
Tehnični podatki vrat in priključkov.....	58
Tehnični podatki brez kontaktne pametne kartice.....	58
Tehnični podatki zaslona.....	58
Tehnični podatki tipkovnice.....	60
Tehnični podatki sledilne ploščice.....	60
Tehnični podatki baterije.....	60
Tehnični podatki adapterja na izmenični tok	61
Tehnični podatki (mere).....	61
Okoljski tehnični podatki.....	62
5 Diagnostika.....	63
Diagnostika izboljšane predzagonkega ocenjevanja sistema (ePSA).....	63
Lučke stanja naprave.....	64
Lučke stanja baterije.....	65
6 Vzpostavljanje stika z družbo Dell.....	66

Delo v notranjosti računalnika


Varnostna navodila


Upoštevajte ta varnostna navodila, da zaščitite računalnik pred morebitnimi poškodbami in zagotovite lastno varnost. Če ni drugače navedeno, se pri vseh postopkih, opisanih v tem dokumentu, predpostavlja, da so zagotovljeni naslednji pogoji:


- prebrali ste varnostna navodila, priložena vašemu računalniku.
- Komponento lahko zamenjate ali – če ste jo kupili ločeno – namestite tako, da postopek odstranitve izvedete v obratnem vrstnem redu.


 **Opozorilo:** Preden odprete pokrov ali plošče računalnika, odklopite vse vire napajanja. Ko končate z delom v notranjosti računalnika, ponovno namestite vse pokrove, plošče in vijake, preden ga priklopite v vir napajanja.


 **Opozorilo:** Preden začnete z delom v notranjosti računalnika, preberite varnostne informacije, ki so priložene računalniku. Za dodatne informacije o varnem delu obiščite domačo stran za skladnost s predpisi na naslovu www.dell.com/regulatory_compliance.

 **POZOR:** Večino popravil lahko opravi samo pooblaščen serviser. Popravljate ali odpravljate lahko samo težave, ki so navedene v dokumentaciji izdelka ali po napotkih podpornega osebja prek elektronske storitve ali telefona. Škode, ki je nastala zaradi popravil, ki jih družba Dell ni odobrila, garancija ne krije. Seznanite se z varnostnimi navodili, ki so priložena izdelku, in jih upoštevajte.

 **POZOR:** Elektrostatično razelektritev preprečite tako, da se ozemljite z uporabo traku za ozemljitev ali občasno dotaknete nepobarvane kovinske površine, na primer priključka na hrbtni strani računalnika.

 **POZOR:** S komponentami in karticami ravnajte previdno. Ne dotikajte se komponent ali stikov na kartici. Kartico prijemajte samo za robove ali za kovinski nosilec. Komponente, kot je procesor, držite za robove in ne za nožice.


 **POZOR:** Ko odklopite kabel, ne vlecite kabla samega, temveč priključek na njem ali pritrdilno zanko. Nekateri kabli imajo priključek z zaklopni jezički; če izklapljate tak kabel, pritisnite na zaklopni jeziček, preden izklopite kabel. Ko priključke ločujete, poskrbite, da bodo poravnani, da se njihovi stiki ne zvijejo. Tudi preden priklopite kabel, poskrbite, da bodo priključki na obeh straneh pravilno obrnjeni in poravnani.

 **OPOMBA:** Barva vašega računalnika in nekaterih komponent se lahko razlikuje od prikazane v tem dokumentu.


Preden začnete z delom v notranjosti računalnika

Pred posegom v notranjost računalnika opravite naslednje korake, da se izognete poškodbam računalnika.

1. Prepričajte se, da sledite [Varnostna navodila](#).
2. Delovna površina mora biti ravna in čista, da preprečite nastanek prask na pokrovu računalnika.
3. Izklopite računalnik, glejte [Izklop računalnika](#).





 **POZOR: Če želite izklopiti omrežni kabel, najprej odklopite kabel iz računalnika in nato iz omrežne naprave.**

4. Iz računalnika odklopite vse omrežne kable.
5. Računalnik in vse priključene naprave izključite iz električnih vtičnic.
6. Ko je sistem odklopljen, pritisnite in zadržite gumb za vklop, da s tem ozemljite sistemsko ploščo.
7. Odstranite pokrov.

 **POZOR: Preden se dotaknete česarkoli znotraj računalnika, se razelektrite tako, da se dotaknete nepobarvane kovinske površine, na primer kovine na zadnji strani računalnika. Med delom se občasno dotaknite nepobarvane kovinske površine, da sprostite statično elektriko, ki lahko poškoduje notranje komponente.**

Izklop računalnika

 **POZOR: Preden izklopite računalnik, shranite in zaprite vse odprte datoteke ter zaprite vse odprte programe, da preprečite izgubo podatkov.**

1. Izklop računalnika:
 - V Windows 10 (z uporabo naprave na dotik ali miške):
 1. Kliknite ali tapnite .
 2. Kliknite ali tapnite  in nato kliknite ali se dotaknite **Shut down (Zaustavitev sistema)**.
 - V Windows 8 (z uporabo naprave na dotik):
 1. Podrsajte z desnega roba zaslona, da odprete meni **Čarobni gumbi** in izberite **Nastavitve**.
 2. Tapnite  nato tapnite **Shut down (Zaustavitev sistema)**
 - V Windows 8 (z uporabo miške):
 1. Pokažite v zgornji desni kot zaslona in kliknite **Nastavitve**.
 2. Kliknite  nato kliknite **Shut down (Zaustavitev sistema)**.
 - V sistemu Windows 7:
 1. Kliknite **Start**.
 2. Kliknite **Shut down (Zaustavitev sistema)**.
2. Zagotovite, da so računalnik in vse priključene naprave izklopljeni. Če se računalnik in priključene naprave ne izključijo samodejno ob zaustavitvi operacijskega sistema, pritisnite in 6 sekunde držite gumb za vklop, da jih izklopite.

Ko končate z delom v notranjosti računalnika

Ko dokončate kateri koli postopek zamenjave, zagotovite, da pred vklopom računalnika priključite zunanje naprave, kartice, kable itn.

△ POZOR: Uporabljajte samo baterijo, ki je zasnovana za ta računalnik Dell, da ne poškodujete računalnika. Ne uporabljajte baterij, ki so namenjene za druge Dellove računalnike.

1. Priključite vse zunanje naprave, kot so podvojevalnik vrat ali medijska baza, in ponovno namestite vse kartice, kot je ExpressCard.
2. Priključite vse telefonske ali omrežne kable v računalnik.

△ POZOR: Omrežni kabel priključite tako, da najprej priključite kabel v omrežno napravo in nato v računalnik.

3. Ponovno namestite baterijo.
4. Ponovno namestite pokrov osnovne plošče.
5. Računalnik in vse priključene naprave priključite v električne vtičnice.
6. Vklonite računalnik.

Funkcije bližnjic na tipkovnici

V spodnji tabeli so navedene funkcije bližnjic na tipkovnici. Pri izvedbi ukaza na vnesite simbola + (plus).

Tabela 1. Funkcije bližnjic na tipkovnici

System functions

Ctrl+Shift+Esc	Odpre okno upravitelja opravil .
Fn+Esc	Omogoči ali onemogoči funkcije funkcijske tipke FN.
Fn+F5	Omogoči ali onemogoči tipko Number Lock.
Fn+F6	Omogoči ali onemogoči tipko Scroll Lock.
Fn+F9	Zažene čarobni gumb »Iskanje« sistema Windows.
Fn+F10	Omogoči način osvetlitve tipkovnice.
Fn+PrtScr	Omogoči ali onemogoči brezžične naprave v sistemu.
Fn+Ctrl	Odpre priročni meni programa. Ta tipka deluje enako kot programska tipka.

Funkcije zaslona

Fn+F8	Preklopi videosliko na naslednjo možnost prikaza. Med možnosti spadajo vgrajeni zaslon, zunanji zaslon ali oba zaslona hkrati.
Fn+F11	Zniža svetlost samo na vgrajenem zaslonu (ne na zunanjem monitorju).
Fn+F12	Poveča svetlost samo na vgrajenem zaslonu (ne na zunanjem monitorju).

Upravljanje porabe

Fn+Insert	Omogoči stanje pripravljenosti sistema.
-----------	---

Predstavnost/zvok

Fn+F1	Vklopi ali izklopi zvok sistema.
Fn+F2	Zmanjša glasnost zvoka.
Fn+F3	Poveča glasnost zvoka.
Fn+F4	Vklopi ali izklopi zvok vgrajenega mikrofona.

Funkcije tipke z logotipom sistema Microsoft Windows

Windows Logo key + M	Minimizira vsa odprta okna.
Windows Logo key + Shift+M	Maksimizira vsa odprta okna.
Windows Logo key +E	Zažene Raziskovalca.
Windows Logo key +R	Odpre pogovorno okno Zaženi .
Windows Logo key +F	Odpre pogovorno okno Rezultati iskanja .
Windows Logo key +Ctrl+F	Odpre pogovorno okno Rezultati iskanja – računalnik (če ima računalnik vzpostavljeno povezavo z omrežjem).
Windows Logo key +Pause	Odpre pogovorno okno Lastnosti sistema .

Odstranjevanje in namestitvev komponent

V tem poglavju so podrobne informacije o tem, kako morate odstraniti ali namestiti komponente računalnika.

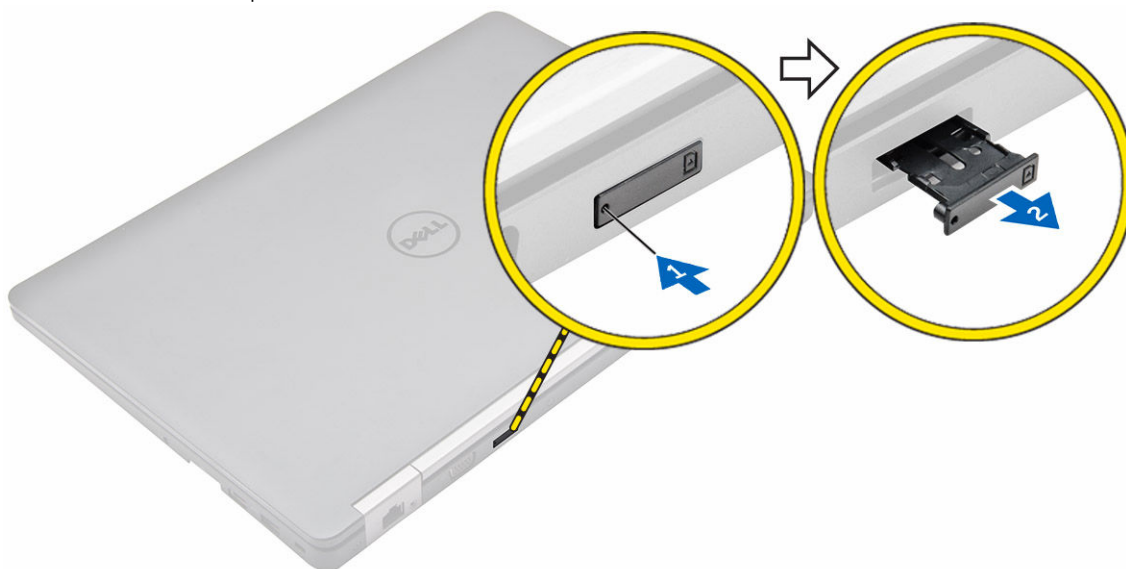
Priporočena orodja

Za postopke, navedene v tem dokumentu, boste potrebovali naslednja orodja:

- majhen ploščat izvijač,
- Izvijač Phillips #0
- Izvijač Phillips #1
- majhno plastično pero.

Nameščanje kartice SIM (modul za identifikacijo naročnika)

1. Upoštevajte navodila v poglavju [Preden začnete z delom v notranjosti računalnika](#).
2. Sponko za papir ali orodje za odstranjevanje SIM kartice vstavite v luknjo za sponko in odstranite nosilec za SIM kartico [1].
3. Kartico SIM namestite v nosilec za kartico SIM [2].
4. Nosilec za kartico SIM potisnite v režo tako, da se zaskoči.



Odstranjevanje kartice SIM (modul za identifikacijo naročnika)

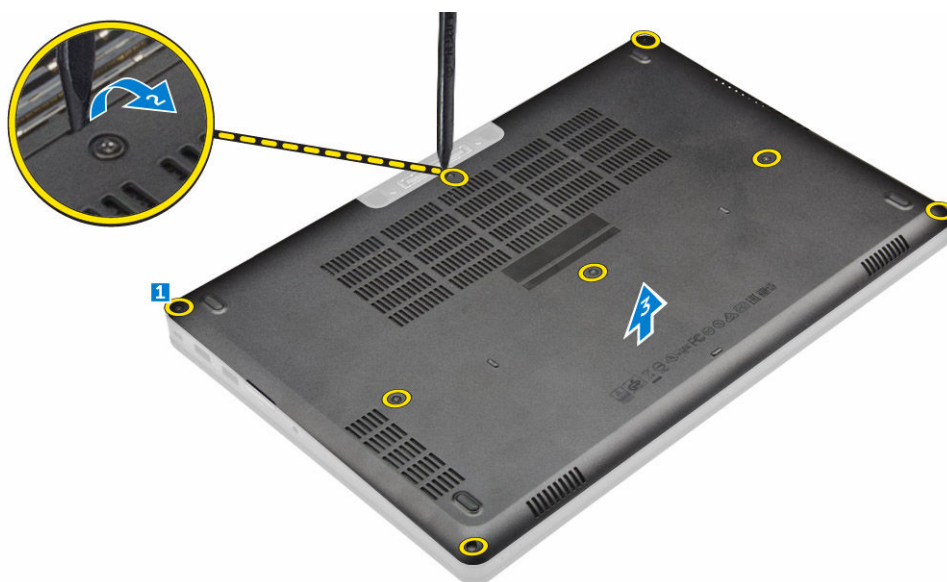
△ POZOR: Če SIM kartico odstranite, ko je računalnik vklopljen, lahko izgubite podatke ali poškodujete kartico. Prepričajte se, da je računalnik izklopljen in da so omrežne povezave onemogočene.

1. Sponko za papir ali orodje za odstranjevanje SIM kartice vstavite v luknjo za sponko na SIM kartici.
2. Kartico SIM odstranite iz nosilca za kartico SIM.
3. Nosilec za kartico SIM potisnite v režo tako, da se zaskoči.

Odstranjevanje pokrova osnove plošče

1. Sledite postopku v poglavju [Preden začnete z delom v notranjosti računalnika](#).
2. Pokrov osnovne plošče odstranite tako:
 - a. Zrahljajte vijake, s katerimi je pokrov osnovne plošče pritrjen na računalnik [1].
 - b. Pokrov osnovne plošče dvignite z roba in ga odstranite iz računalnika [2, 3].


✎ OPOMBA: Za dvig pokrova z robov boste morda potrebovali plastično pisalo.



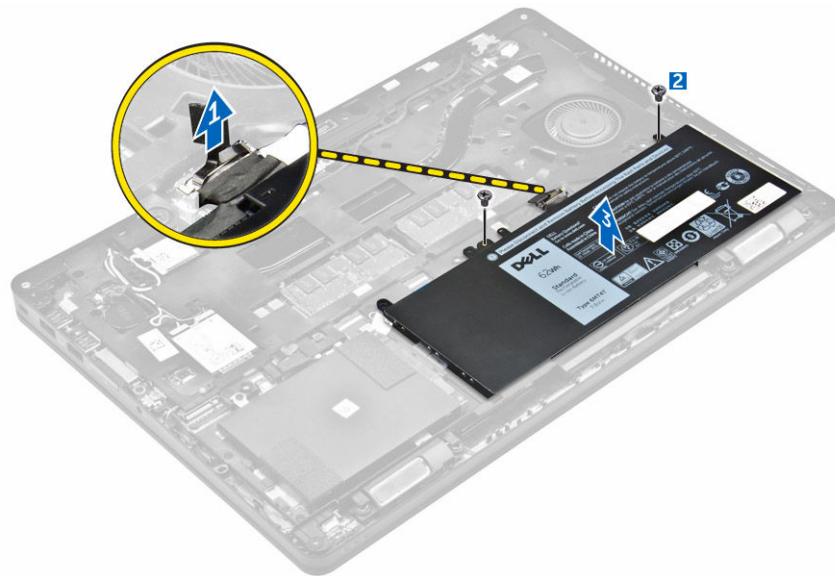
Nameščanje pokrova osnove plošče

1. Hrbtni pokrov osnovne plošče poravnajte z luknjami za vijake na računalniku.
2. Robove pokrova pritisnite, tako da se zaskoči.
3. Privijte vijake, da pritrдите pokrov osnovne plošče na računalnik.
4. Upoštevajte navodila v poglavju [Ko končate z delom v notranjosti računalnika](#).

Odstranjevanje baterije

 **OPOMBA:** Če vaš računalnik podpira 6-celično baterijo, ne bo podpiral trdega diska.

1. Upoštevajte navodila v poglavju [Preden začnete z delom v notranjosti računalnika](#).
2. Odstranite [pokrov osnovne plošče](#).
3. Baterijo odstranite tako:
 - a. Odklopite kabel baterije iz priključka na sistemski plošči [1].
 - b. Odstranite vijake, s katerimi je baterija pritrjena na računalnik [2].
 - c. Baterijo dvignite stran od računalnika [3].




4. Kabel izvlecite iz kanala [1] in ga odstranite iz baterije [2].

 **OPOMBA:** Ta korak velja le za 4-celično baterijo.



Nameščanje baterije

 **OPOMBA:** Če vaš računalnik podpira 6-celično baterijo, ne bo podpiral trdega diska.

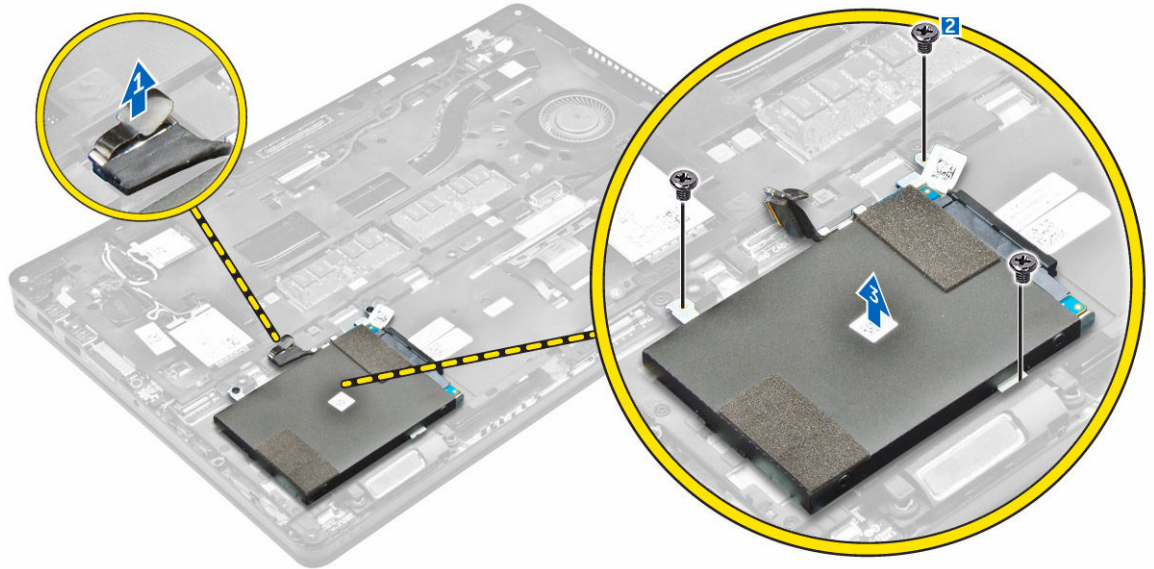
1. Priklopite kabel baterije na priključek na bateriji.
2. Kabel baterije napeljite skozi kanal na bateriji.

 **OPOMBA:** Ta korak velja le za 4-celično baterijo.

3. Baterijo vstavite v režo na računalniku.
4. Privijte vijake, s katerimi je baterija pritrjena na računalnik.
5. Priklopite kabel baterije na priključek na sistemski plošči.
6. Namestite [pokrov osnovne plošče](#).
7. Upoštevajte navodila v poglavju [Ko končate z delom v notranjosti računalnika](#).

Odstranjevanje sklopa trdega diska

1. Sledite postopku v poglavju [Preden začnete z delom v notranjosti računalnika](#).
2. Odstranite:
 - a. [pokrov osnovne plošče](#)
 - b. [baterijo](#)
3. Odstranjevanje sklopa trdega diska:
 - a. Odklopite kabel trdega diska iz priključka na sistemski plošči [1].
 - b. Odstranite vijake, s katerimi je sklop trdega diska pritrjen na računalnik [2].
 - c. Sklop trdega diska dvignite iz računalnika [3].

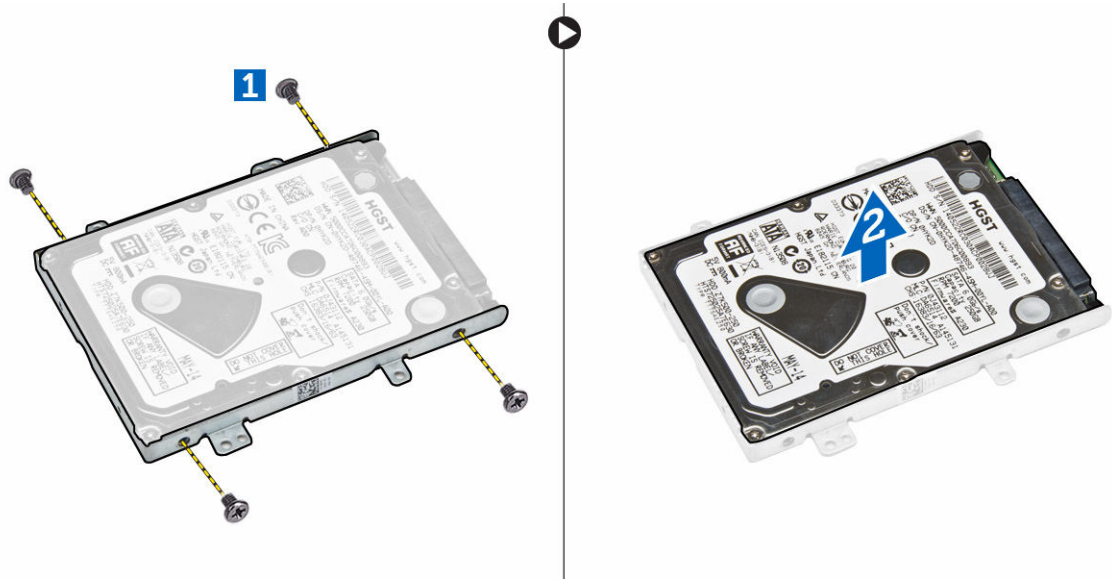


Odstranjevanje trdega diska iz nosilca trdega diska

1. Sledite postopku v poglavju [Preden začnete z delom v notranjosti računalnika](#).
2. Odstranite:
 - a. [pokrov osnovne plošče](#)
 - b. [baterijo](#)
 - c. [sklop trdega diska](#)
3. Povlecite kabel trdega diska, da ga odstranite iz priključka.



4. Odstranite vijake, s katerima je nosilec trdega diska pritrjen na trdi disk [1], in dvignite trdi disk iz nosilca trdega diska [2].



Nameščanje trdega diska v nosilec trdega diska

1. Poravnajte luknje za vijake na trdem disku z luknjami na nosilcu trdega diska.
2. Trdi disk vstavite v nosilec trdega diska.
3. Privijte vijake, s katerimi je trdi disk pritrjen na nosilec trdega diska.
4. Namestite:
 - a. [sklop trdega diska](#)
 - b. [baterijo](#)
 - c. [pokrov osnovne plošče](#)
5. Sledite postopku v poglavju [Ko končate z delom v notranjosti sistema](#).

Namestitev sklopa trdega diska

1. Sklop trdega diska namestite v ustrezno režo v računalniku.
2. Privijte vijake, s katerimi je sklop trdega diska pritrjen v računalnik.
3. Kabel trdega diska priključite v priključek na trdem disku in na sistemski plošči.
4. Namestite:
 - a. [baterijo](#)
 - b. [pokrov osnovne plošče](#)
5. Sledite postopkom v poglavju [Ko končate z delom znotraj sistema](#).

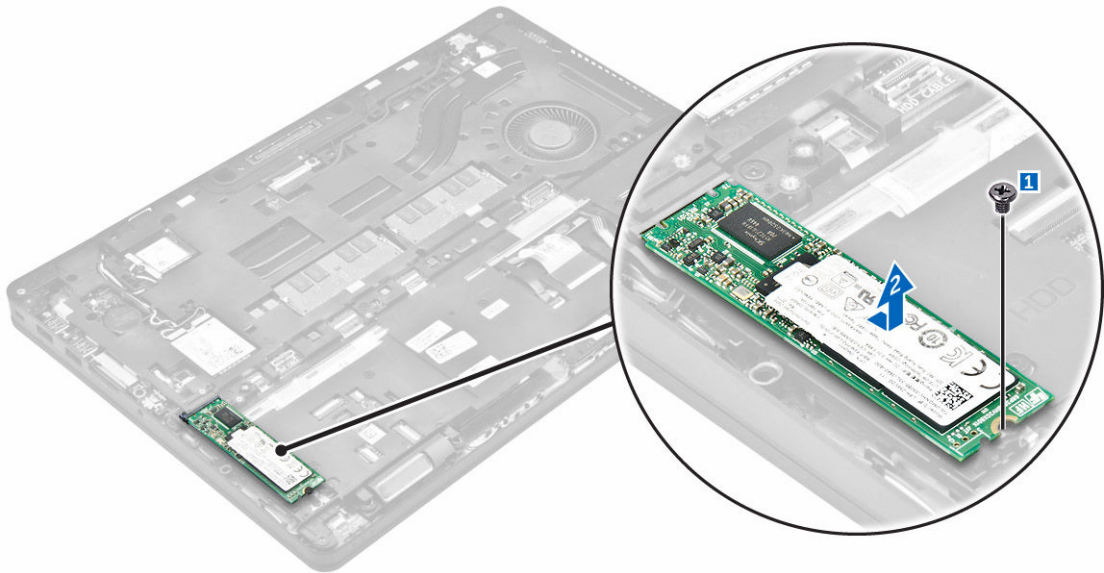
Nameščanje dodatnega diska M.2 SSD

1. SSD vstavite v priključek na računalniku.
2. Privijte vijak, da pritrdite SSD na računalnik.
3. Namestite:
 - a. [baterijo](#)
 - b. [pokrov osnovne plošče](#)

4. Upoštevajte navodila v poglavju [Ko končate z delom v notranjosti računalnika](#).

Odstranjevanje dodatnega diska M.2 Solid State Drive (SSD)

1. Sledite postopku v poglavju [Preden začnete z delom v notranjosti računalnika](#).
2. Odstranite:
 - a. [pokrov osnovne plošče](#)
 - b. [baterijo](#)
3. Odstranjevanje SSD-ja:
 - a. Odstranite vijak, s katerim je kartica SSD pritrjena na računalnik [1].
 - b. Potisnite in dvignite kartico SSD iz računalnika [2].



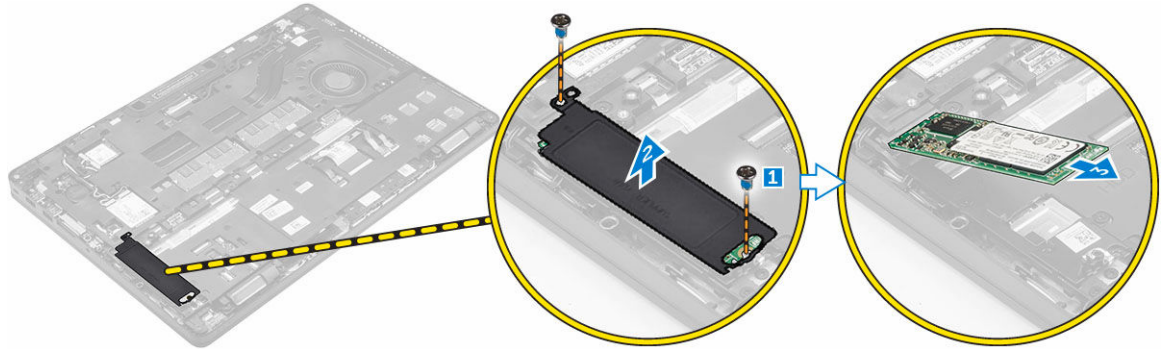
Nameščanje dodatne kartice PCIe SSD

1. Sponko SSD-ja vstavite v režo na računalniku.
2. Privijte vijak, da pritrdite sponko SSD-ja na računalnik.
3. SSD vstavite v priključek na računalniku.
4. Nosilec SSD-ja namestite preko SSD-ja in privijte vijake, da ga pritrdite na računalnik.
5. Namestite:
 - a. [baterijo](#)
 - b. [pokrov osnovne plošče](#)
6. Upoštevajte navodila v poglavju [Ko končate z delom v notranjosti računalnika](#).

Odstranjevanje dodatne kartice PCIe SSD

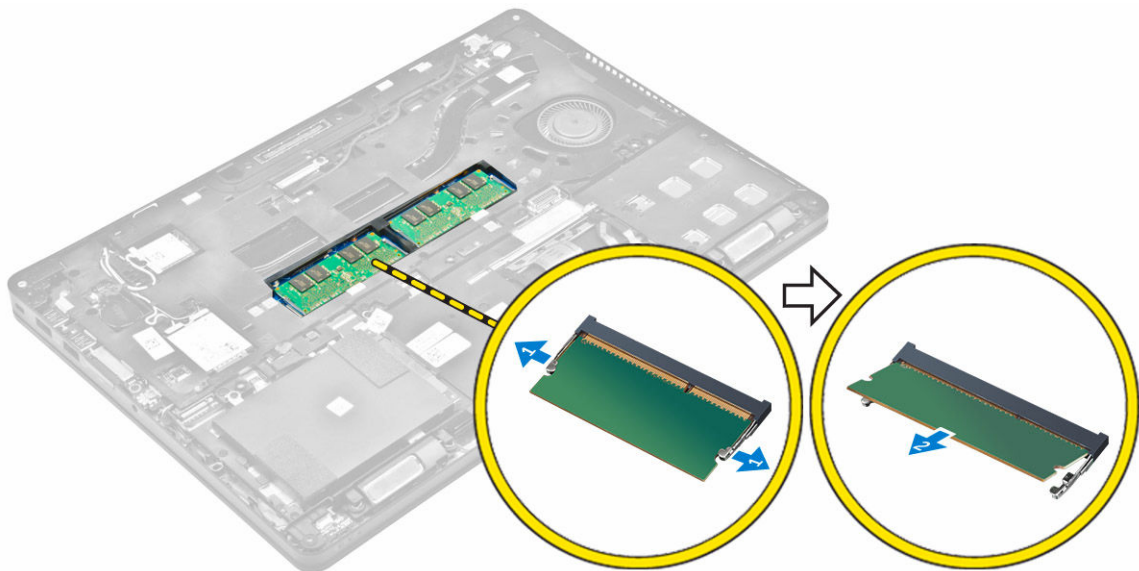
1. Sledite postopku v poglavju [Preden začnete z delom v notranjosti računalnika](#).
2. Odstranite:

- a. [pokrov osnovne plošče](#)
 - b. [baterijo](#)
3. Odstranjevanje kartice PCIe SSD:
- a. Odstranite vijake, s katerimi je nosilec SSD pritrjen na SSD [1].
 - b. Odstranite nosilec SSD [2].
 - c. Odstranite kartico SSD iz računalnika [3].



Odstranjevanje pomnilniškega modula

1. Sledite postopku v poglavju [Preden začnete z delom v notranosti računalnika](#).
2. Odstranite:
 - a. [pokrov osnovne plošče](#)
 - b. [baterijo](#)
3. Sponki povlecite od pomnilniškega modula tako, da pomnilniški modul izskoči [1].
4. Pomnilniški modul odstranite iz sistemske plošče [2].

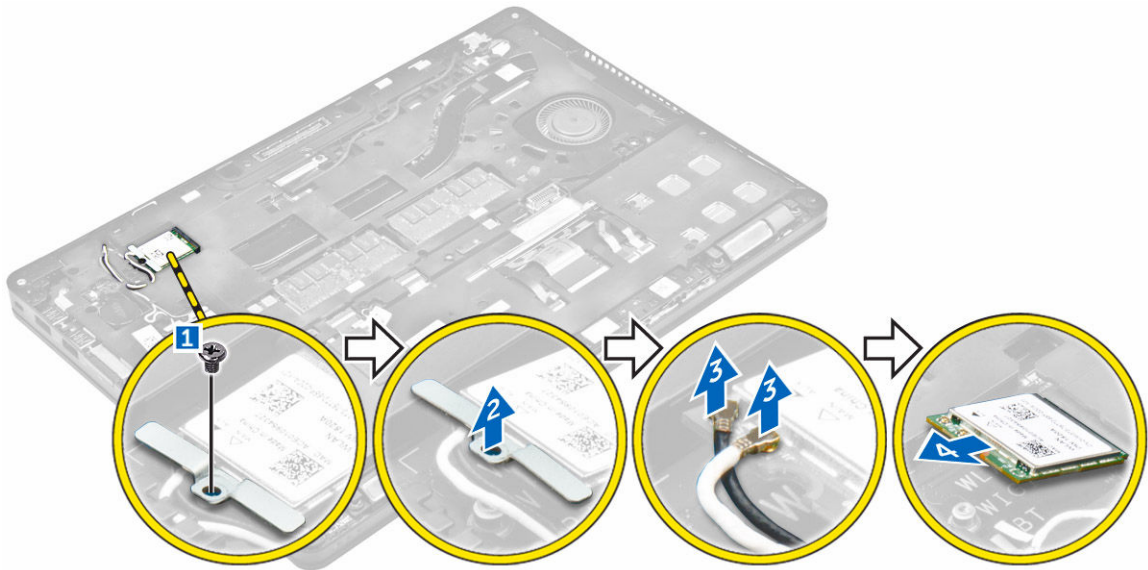


Nameščanje pomnilniškega modula

1. Pomnilniški modul vstavite v ležišče pomnilniškega modula tako, da sponke zavarujejo pomnilniški modul.
2. Namestite:
 - a. [baterijo](#)
 - b. [pokrov osnovne plošče](#)
3. Sledite postopkom v poglavju [Ko končate z delom znotraj računalnika](#).

Odstranjevanje kartice WLAN

1. Sledite postopku v poglavju [Preden začnete z delom v notranjosti računalnika](#).
2. Odstranite:
 - a. [pokrov osnovne plošče](#)
 - b. [baterijo](#)
3. Odstranjevanje kartice WLAN:
 - a. Odstranite vijak, s katerim je kovinski nosilec pritrjen na kartico WLAN [1].
 - b. Odstranite kovinski nosilec [2].
 - c. Odklopite kable WLAN iz priključkov na kartici WLAN [3].
 - d. Kable WLAN odstranite iz kanala.
 - e. Odstranite kartico WLAN iz računalnika [4].



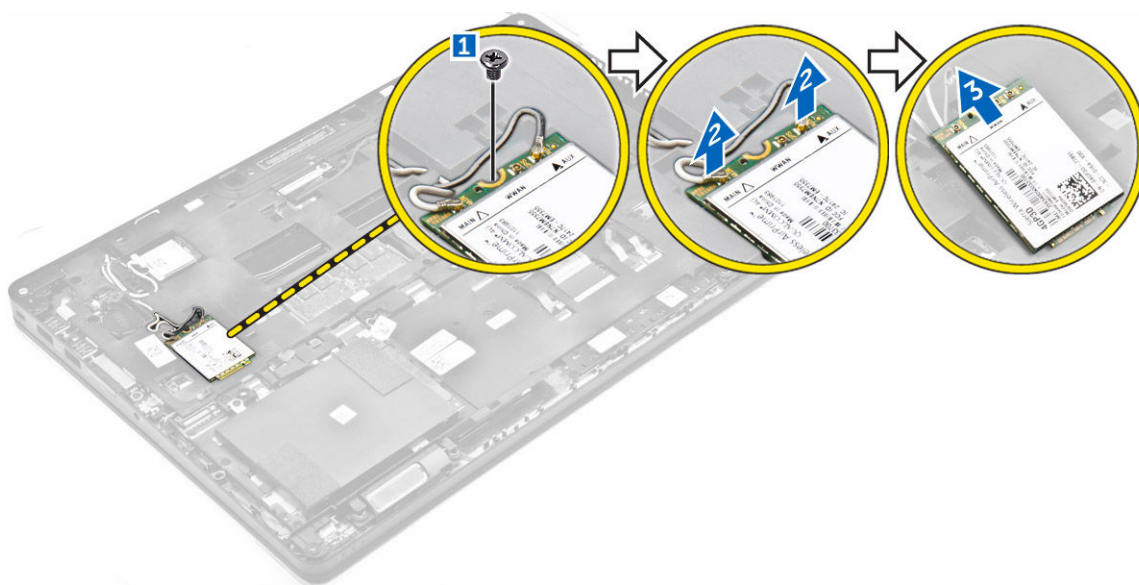
Nameščanje kartice WLAN

1. Kartico WLAN vstavite v režo na računalniku.
2. WLAN kable napeljite skozi kanal.
3. Kable WLAN povežite s priključki na kartici WLAN.
4. Namestite kovinski nosilec in privijte vijak, s katerim je nosilec pritrjen na računalnik.

5. Namestite:
 - a. [baterijo](#)
 - b. [pokrov osnovne plošče](#)
6. Sledite postopku v poglavju [Ko končate z delom v notranjosti sistema](#).

Odstranjevanje kartice WWAN

1. Sledite postopku v poglavju [Preden začnete z delom v notranjosti računalnika](#).
2. Odstranite:
 - a. [pokrov osnovne plošče](#)
 - b. [baterijo](#)
3. Kartico WWAN odstranite tako:
 - a. Odstranite vijak, s katerim je pritrjena kartica WWAN [1].
 - b. Odklopite kable WWAN iz priključkov na kartici WWAN [2].
 - c. Kable WWAN odstranite iz kanala.
 - d. Odstranite kartico WWAN iz računalnika [3].

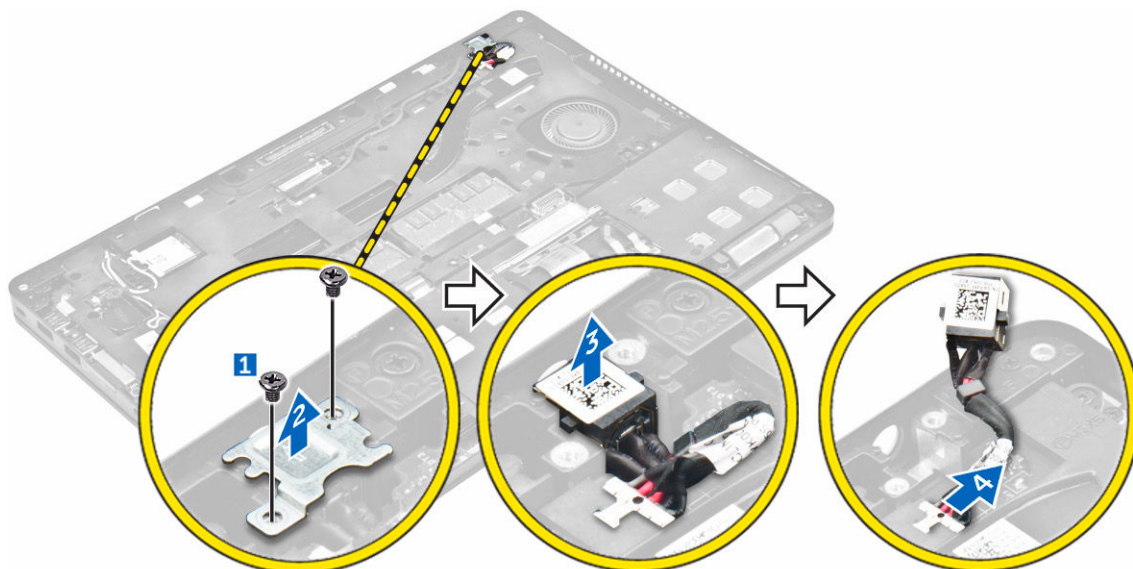


Nameščanje kartice WWAN

1. Kartico WWAN vstavite v režo na računalniku.
2. WWAN kable napeljite skozi kanal.
3. Povežite kable WWAN s priključki na kartici WWAN.
4. Privijte vijak, da namestite kartico WWAN v računalnik.
5. Namestite:
 - a. [baterijo](#)
 - b. [pokrov osnovne plošče](#)
6. Upošteвайте navodila v poglavju [Ko končate z delom v notranjosti računalnika](#).

Odstranjevanje vrat napajalnega priključka

1. Upoštevajte navodila v poglavju [Preden začnete z delom v notranjosti računalnika](#).
2. Odstranite:
 - a. [pokrov osnovne plošče](#)
 - b. [baterijo](#)
3. Odstranjevanje vrat napajalnega priključka:
 - a. Odstranite vijake , da sprostite kovinski nosilec na vratih napajalnega priključka [1].
 - b. Kovinski nosilec dvignite stran od računalnika [2].
 - c. Odstranite vrata napajalnega priključka iz računalnika [3].
 - d. Odklopite kabel vrat napajalnega priključka iz računalnika [4].



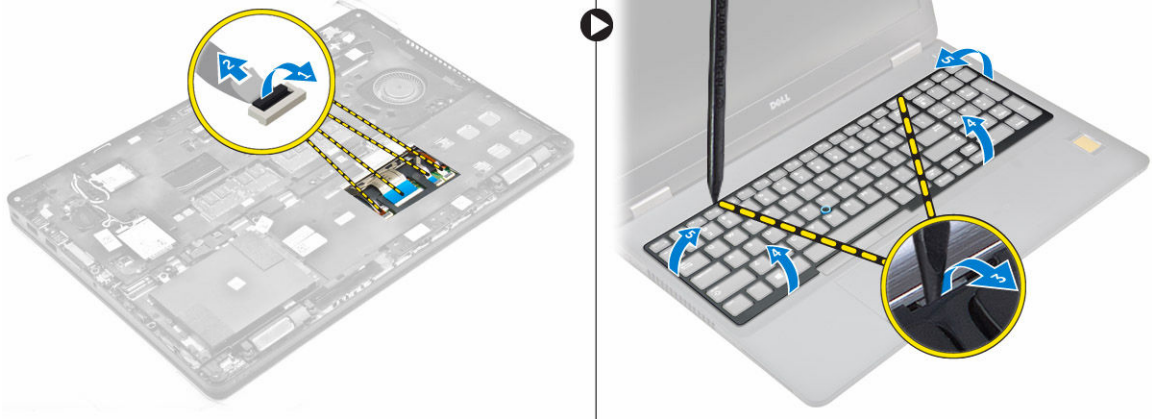
Nameščanje vrat napajalnega priključka

1. Vrata napajalnega priključka vstavite v režo na računalniku.
2. Kovinski nosilec namestite na vrata napajalnega priključka.
3. Privijte vijak, ki vrata napajalnega priključka pritrjuje na računalnik.
4. Kabel vrat napajalnega priključka napeljite skozi kanale.
5. Kabel vrat napajalnega priključka priključite na priključek na sistemski plošči.
6. Namestite:
 - a. [baterijo](#)
 - b. [pokrov osnovne plošče](#)
7. Upoštevajte navodila v poglavju [Ko končate z delom v notranjosti računalnika](#).

Odstranjevanje tipkovnice

1. Sledite postopku v poglavju [Preden začnete z delom v notranjosti računalnika](#).
2. Odstranite:

- a. [pokrov osnovne plošče](#)
 - b. [baterijo](#)
3. Odstranjevanje obrobe tipkovnice:
- a. Odklopite kable tipkovnice s priključkov na sistemski plošči [1, 2].
 - b. S plastičnim pisalom dvignite obrobo tipkovnice z robov in jo odstranite s tipkovnice [3, 4, 5].



4. Odstranjevanje tipkovnice:
- a. Odstranite vijake, s katerimi je tipkovnica pritrjena na računalnik [1].
 - b. Tipkovnico dvignite in jo potisnite, da jo odstranite iz računalnika [2, 3].



Nameščanje tipkovnice

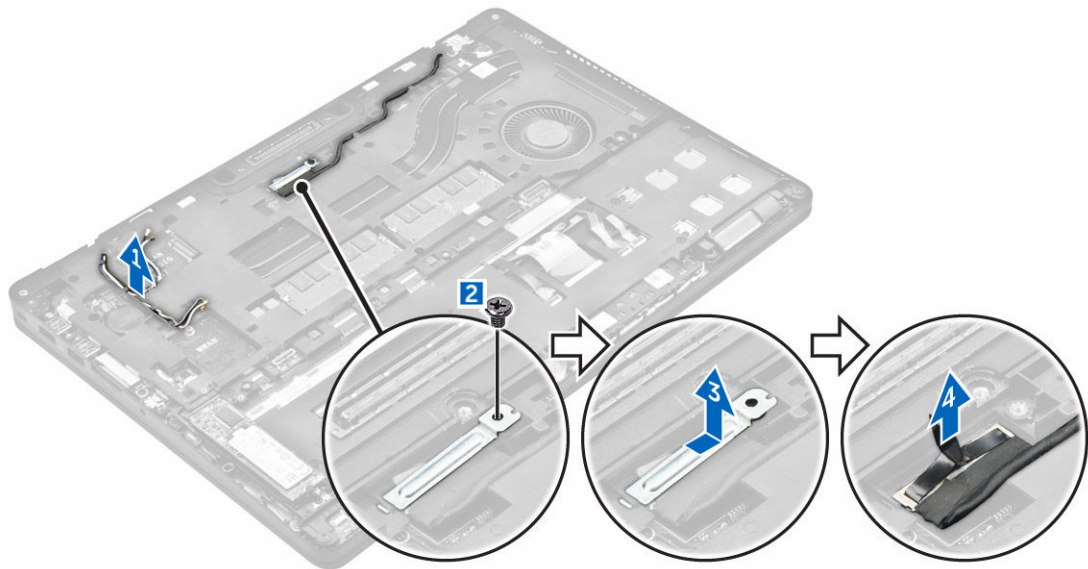
1. Tipkovnico poravnajte z luknjami za vijake na računalniku.
2. Privijte vijake, da pritrдите tipkovnico na računalnik.
3. Okvir tipkovnice poravnajte s tabulatorkami na računalniku in pritisnite, da se zaskočijo.
4. Povežite kable tipkovnice s priključki na sistemski plošči.
5. Namestite:
 - a. [baterijo](#)
 - b. [pokrov osnovne plošče](#)
6. Sledite postopku v poglavju [Ko končate z delom v notranjosti sistema](#).

Odstranjevanje sklopa zaslona

1. Sledite postopku v poglavju [Preden začnete z delom v notranjosti računalnika](#).
2. Odstranite:
 - a. [pokrov osnovne plošče](#)
 - b. [baterijo](#)
 - c. [WLAN](#)
 - d. [WWAN](#)
3. Odstranjevanje nosilcev tečaja zaslona:
 - a. Odstranite vijak, s katerim je nosilec tečaja zaslona pritrjen na računalnik [1].
 - b. Odstranite nosilec tečaja zaslona iz računalnika [2].

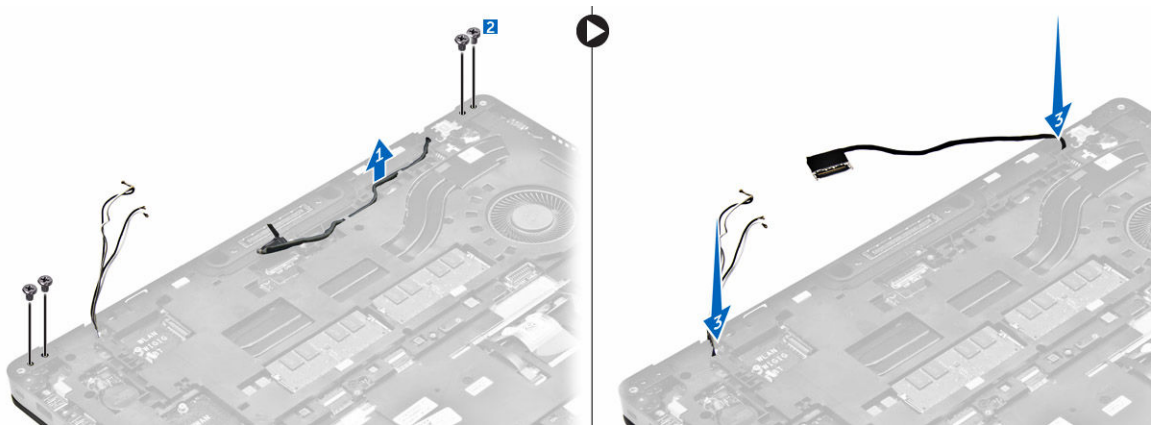


4. Odklop kabla zaslona:
 - a. Iz okvirja priključka izvlcite kabla WLAN in WWAN [1].
 - b. Odstranite vijak, s katerim je nosilec eDP kabla pritrjen na računalnik [2].
 - c. Odstranite nosilec eDP kabla, da omogočite dostop do kabla zaslona [3].
 - d. Iz systemske plošče odklopite eDP kabel [4].



5. Odklop sklopa zaslona:

- a. Iz okvirja priključka izvlecite kabel zaslona [1].
- b. Odstranite vijake, s katerimi je pritrjen sklop zaslona [2].
- c. Antenske kable in kabel zaslona sprostite iz kanala [3].



6. Sklop zaslona odstranite tako:

- a. Odstranite vijake, s katerimi je sklop zaslona pritrjen na računalnik [1].
- b. Odprite zaslon [2] ter dvignite sklop zaslona, da ga odstranite iz računalnika [3].

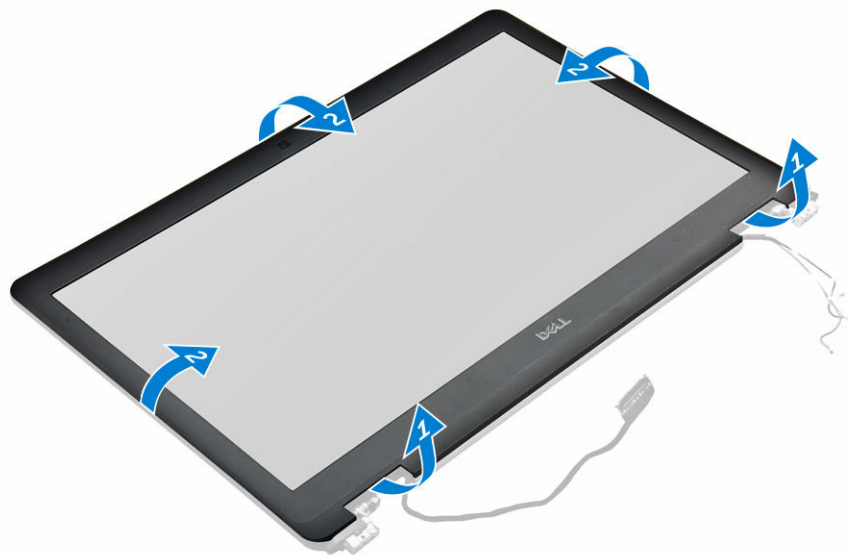


Nameščanje sklopa zaslona

1. Sklop zaslona namestite tako, da je poravnan z luknjami za vijake na računalniku.
2. Privijte vijake, da pritrdite sklop zaslona na računalnik.
3. Kabel zaslona namestite skozi kanal, antenske kable pa namestite tako, da jih potisnete skozi odprtino.
4. Antenske kable in kabel zaslona povežite s priključki.
5. Nosilec kabla zaslona namestite preko priključka in privijte vijak, s katerim je kabel zaslona pritrjen na računalnik.
6. Namestite nosilec tečaja zaslona in privijte vijak, s katerim je pritrjen na računalnik.
7. Namestite:
 - a. [WLAN](#)
 - b. [WWAN](#)
 - c. [baterijo](#)
 - d. [pokrov osnovne plošče](#)
8. Upoštevajte navodila v poglavju [Ko končate z delom v notranjosti računalnika](#).

Odstranjevanje okvirja zaslona

1. Sledite postopku v poglavju [Preden začnete z delom v notranjosti računalnika](#).
2. Odstranite:
 - a. [pokrov osnovne plošče](#)
 - b. [baterijo](#)
 - c. [sklop zaslona](#)
3. S plastičnim pisalom sprostite tabulatorke na straneh in tako sprostite okvir zaslona iz sklopa zaslona [1, 2].
4. Odstranite okvir zaslona s sklopa zaslona.

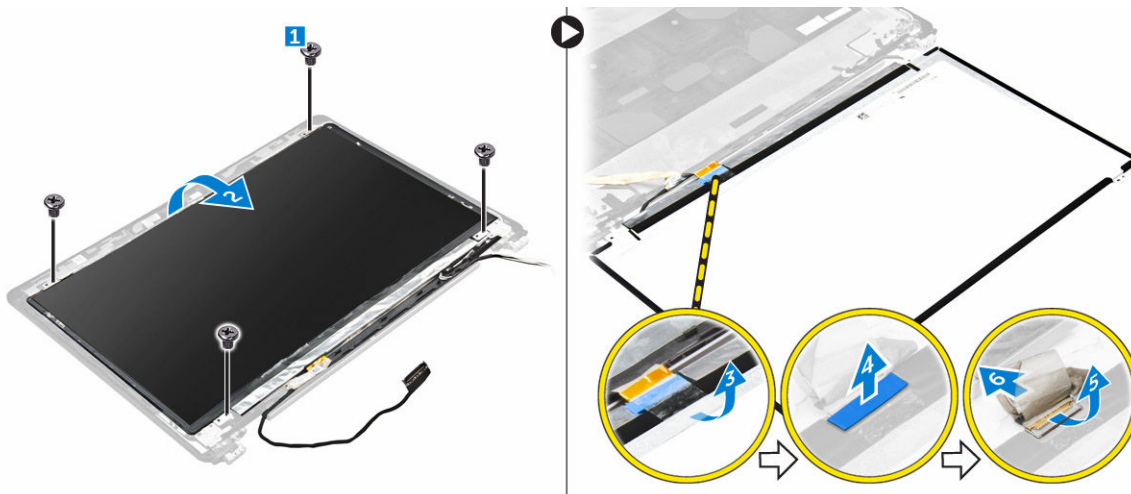


Nameščanje okvirja zaslona

1. Okvir zaslona namestite na sklop zaslona.
2. Pritisnite robove okvirja zaslona, da se zaskoči na sklop zaslona.
3. Namestite:
 - a. [sklop zaslona](#)
 - b. [baterijo](#)
 - c. [pokrov osnovne plošče](#)
4. Sledite postopku v poglavju [Ko končate z delom v notranjosti sistema](#).

Odstranjevanje plošče zaslona

1. Sledite postopku v poglavju [Preden začnete z delom v notranjosti računalnika](#).
2. Odstranite:
 - a. [pokrov osnovne plošče](#)
 - b. [baterijo](#)
 - c. [sklop zaslona](#)
 - d. [okvir zaslona](#)
3. Odstranjevanje plošče zaslona:
 - a. Odstranite vijake, s katerimi je plošča zaslona pritrjena na sklop zaslona [1].
 - b. Dvignite zaslonsko ploščo in jo obrnite za dostop do eDP kabla [2].
 - c. Odlepite lepilni trak [3], za dostop do eDP kabla.
 - d. Iz priključka odklopite eDP kabel [4, 5, 6].
 - e. Zaslonsko ploščo dvignite z računalnika.

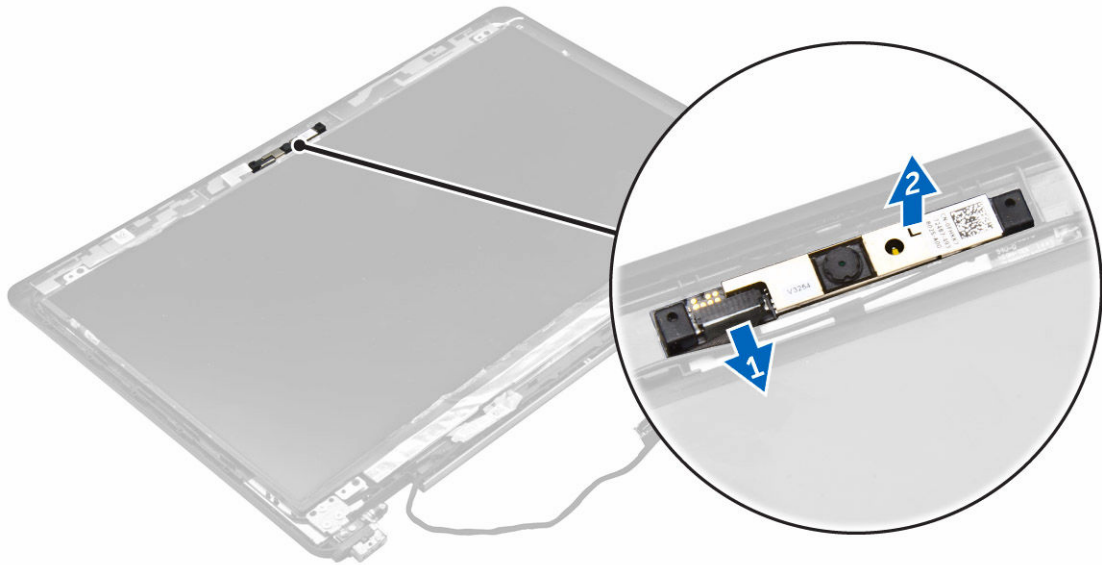


Nameščanje plošče zaslona

1. eDP kabel priključite na priključek in pritrdite lepilni trak.
2. Ploščo zaslona poravnajte z odprtini za vijake na sklopu zaslona.
3. Privijte vijake, s katerimi je zaslonska plošča pritrjena na sklop zaslona.
4. Namestite:
 - a. [sklop zaslona](#)
 - b. [okvir zaslona](#)
 - c. [baterijo](#)
 - d. [pokrov osnovne plošče](#)
5. Sledite postopku v poglavju [Ko končate z delom v notranjosti sistema](#).

Odstranjevanje kamere

1. Sledite postopku v poglavju [Preden začnete z delom v notranjosti računalnika](#).
2. Odstranite:
 - a. [pokrov osnovne plošče](#)
 - b. [baterijo](#)
 - c. [kartico WLAN](#)
 - d. [kartico WWAN](#)
 - e. [sklop zaslona](#)
 - f. [okvir zaslona](#)
3. Odstranjevanje kamere:
 - a. Kabel kamere izključite iz priključka na sklopu zaslona [1].
 - b. Dvignite kamero stran od sklopa zaslona [2].

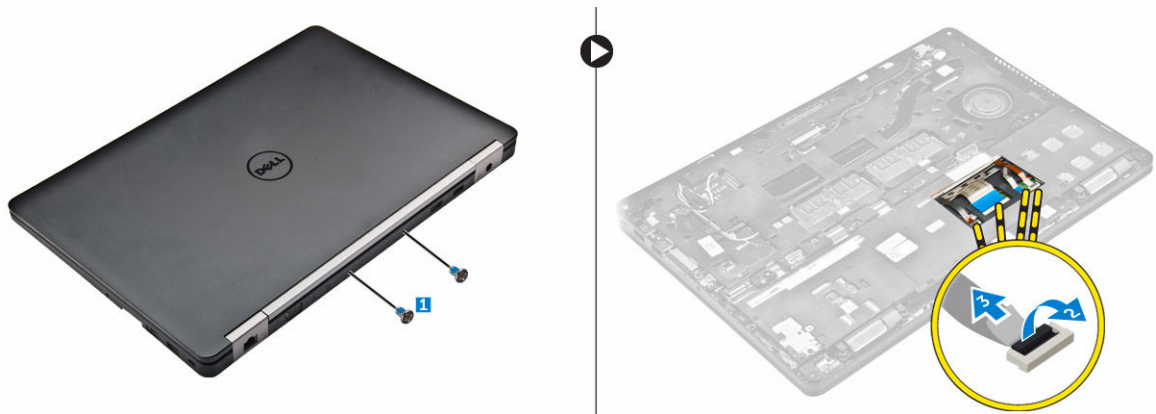


Nameščanje kamere

1. Kamero namestite na sklop zaslona.
2. Povežite kabel kamere s priključkom na sklopu zaslona
3. Namestite:
 - a. [okvir zaslona](#)
 - b. [sklop zaslona](#)
 - c. [WWAN](#)
 - d. [WLAN](#)
 - e. [baterijo](#)
 - f. [pokrov osnovne plošče](#)
4. Sledite postopku v poglavju [Ko končate z delom v notranjosti sistema](#).

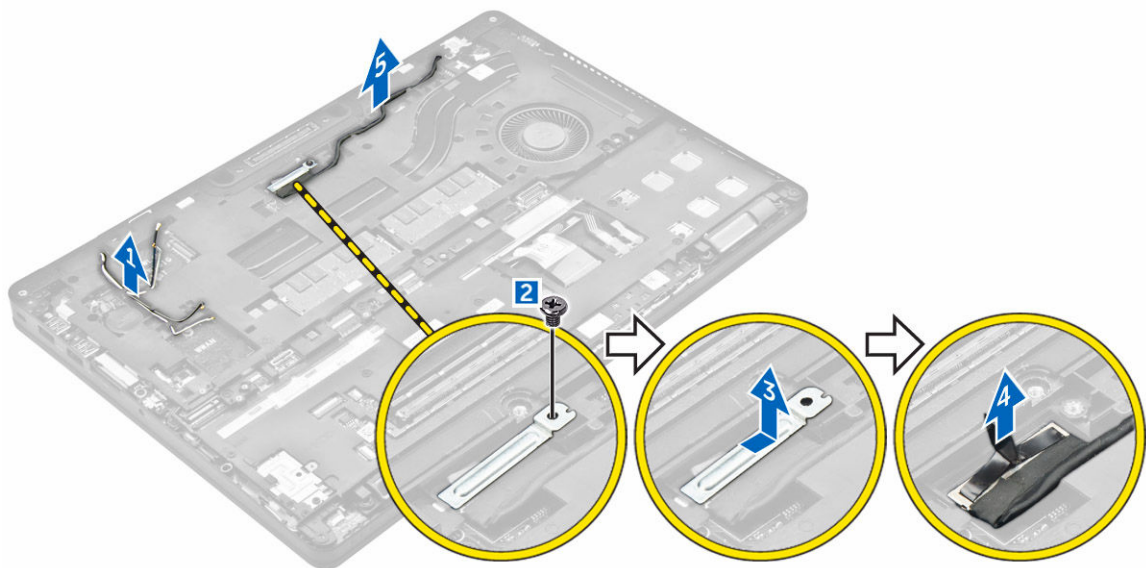
Odstranjevanje okvirja priključka

1. Upoštevajte navodila v poglavju [Preden začnete z delom v notranjosti računalnika](#).
2. Odstranite:
 - a. [pokrov osnovne plošče](#)
 - b. [baterijo](#)
 - c. [sklop trdega diska](#) ali [M.2 SSD](#) ali [PCIe SSD](#)
 - d. [kartico WLAN](#)
 - e. [kartico WWAN](#)
3. Odstranjevanje priključkov okvirja priključka:
 - a. Odstranite vijake, s katerimi je okvir priključka pritrjen na računalnik [1].
 - b. Odklopite kable tipkovnice [2, 3].



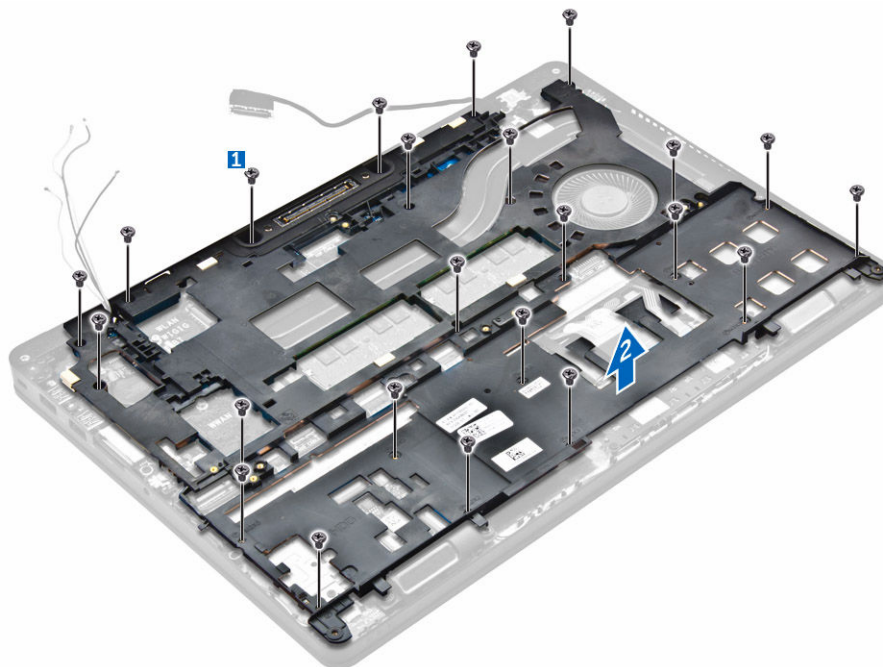
4. Odstranjanje eDP kabela:

- a. Iz okvirja priključka izvalcite kabela WWAN in WLAN [1].
- b. Odstranite vijak in dvignite kovinski nosilec [2, 3].
- c. Odklopite eDP kabel [4].




5. Odstranjanje okvirja priključka:

- a. Odstranite vijake, s katerimi je okvir priključka pritrjen na računalnik [1].
- b. Okvir priključka dvignite iz računalnika [2].



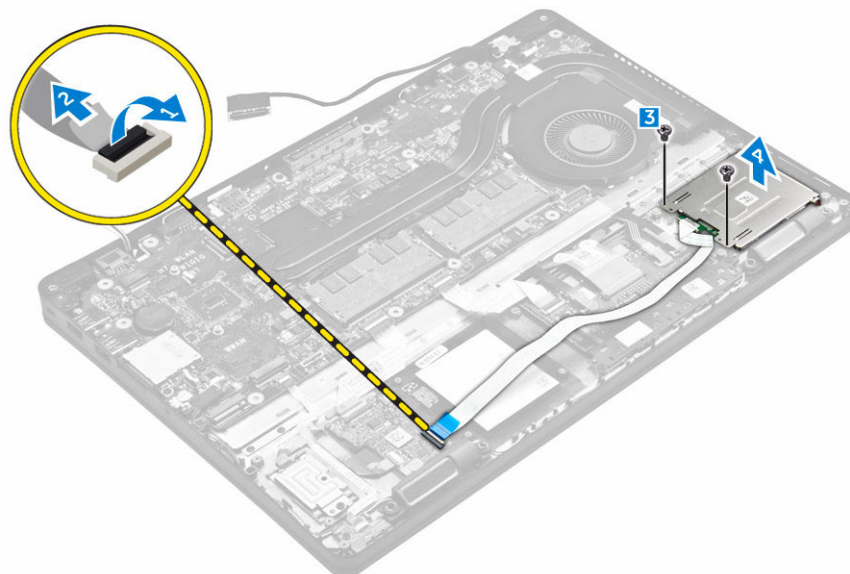
Nameščanje okvirja priključka

1. Okvir priključka namestite na računalnik in privijte vijake.
2. Priključite eDP kabel.
3. Namestite kovinski nosilec in privijte vijak.
4. Priključite kabel tipkovnice.
5. Namestite SSD ploščo in privijte vijak s katerim je pritrjena na računalnik.
 -  **OPOMBA:** Peti korak je treba izvesti le, če je kartica PCIe SSD odstranjena.
6. Privijte vijake, da pritržite okvir priključka na računalnik.
7. Namestite:
 - a. [kartico WWAN](#)
 - b. [kartico WLAN](#)
 - c. [sklop trdega diska](#) ali [M.2 SSD](#) ali [PCIe SSD](#)
 - d. [baterijo](#)
 - e. [pokrov osnovne plošče](#)
8. Upoštevajte navodila v poglavju [Ko končate z delom v notranjosti sistema](#).

Odstranjevanje dodatne plošče bralnika pametnih kartic

1. Sledite postopku v poglavju [Preden začnete z delom v notranjosti računalnika](#).
2. Odstranite:
 - a. [pokrov osnovne plošče](#)
 - b. [baterijo](#)
 - c. [sklop trdega diska](#) ali [M.2 SSD](#) ali [PCIe SSD](#)
 - d. [okvir priključka](#)

3. Ploščo bralnika pametnih kartic odstranite tako:
 - a. Izključite vse kable plošče bralnika pametnih kartic iz plošče USH [1] [2].
 - b. Odlepите kabel, da odstranite lepilni trak.
 - c. Odstranite vijake, s katerimi je ploščica bralnika pametnih kartic pritrjena na računalnik [3].
 - d. Ploščo bralnika pametnih kartic dvignite stran od računalnika [4].



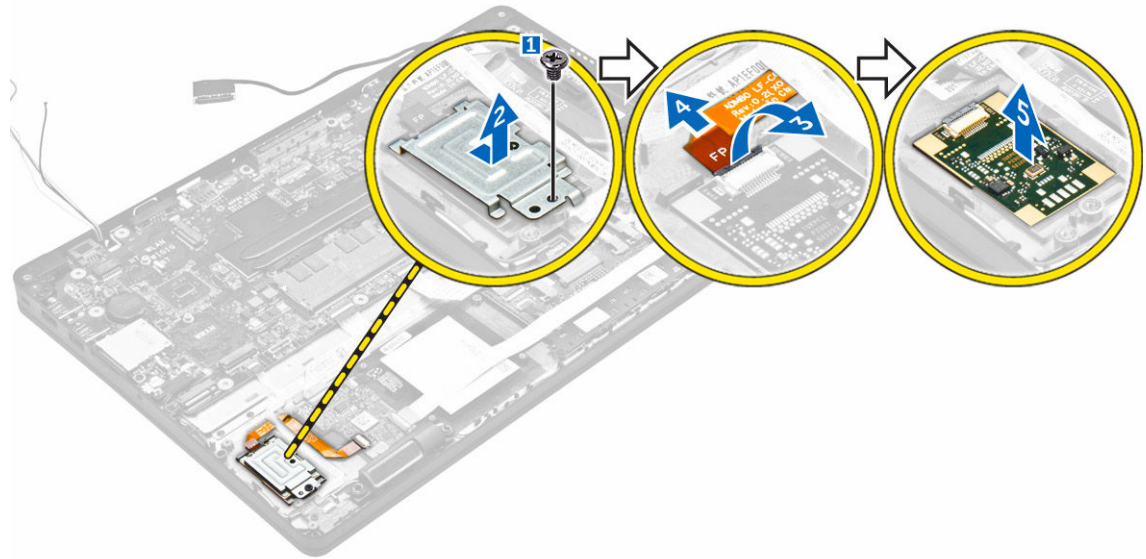
Nameščanje dodatne plošče bralnika pametnih kartic

1. Ploščo bralnika pametnih kartic vstavite v režo na računalniku.
2. Privijte vijake, s katerimi je plošča bralnika pametnih kartic pritrjena na računalnik.
3. Kabel plošče bralnika pametnih kartic priključite na priključek na plošči USH.
4. Namestite:
 - a. [okvir priključka](#)
 - b. [sklop trdega diska](#) ali [M.2 SSD](#) ali [PCIe SSD](#)
 - c. [baterijo](#)
 - d. [pokrov osnovne plošče](#)
5. Upoštevajte navodila v poglavju [Ko končate z delom v notranjosti računalnika](#).

Odstranjevanje dodatne plošče bralnika prstnih odtisov

1. Sledite postopku v poglavju [Preden začnete z delom v notranjosti računalnika](#).
2. Odstranite:
 - a. [pokrov osnovne plošče](#)
 - b. [baterijo](#)
 - c. [sklop trdega diska](#) ali [M.2 SSD](#) ali [PCIe SSD](#)
 - d. [okvir priključka](#)
 - e. [kartico WLAN](#)
 - f. [kartico WWAN](#)
3. Odstranjevanje plošče bralnika prstnih odtisov:

- a. Odstranite vijak, da sprostite kovinski nosilec, s katerim je plošča bralnika prstnih odtisov pritrjena na računalnik [1].
- b. Kovinski nosilec dvignite stran od računalnika [2].
- c. Kabel bralnika prstnih odtisov odklopite iz plošče bralnika prstnih odtisov [3] [4].
- d. Ploščo bralnika prstnih odtisov dvignite stran od računalnika [5].



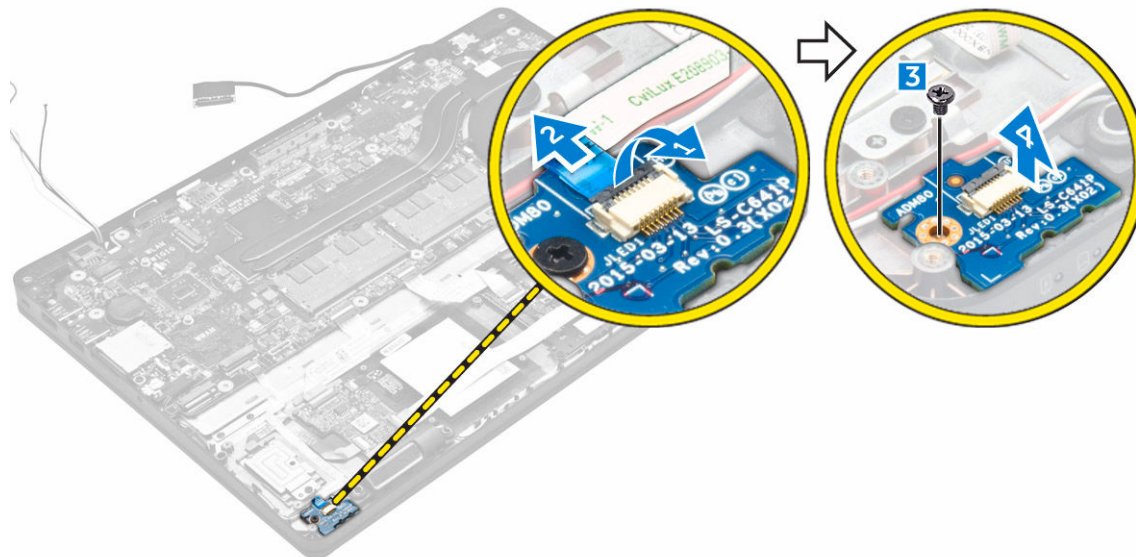
Namestitev dodatne plošče bralnika prstnih odtisov

1. Ploščo bralnika prstnih odtisov vstavite v režo na računalniku.
2. Kabel bralnika prstnih odtisov priključite na ploščo bralnika prstnih odtisov.
3. Kovinski nosilec postavite na ploščo bralnika prstnih odtisov in privijte vijake, da pritrdite ploščo bralnika prstnih odtisov.
4. Namestite:
 - a. [sklop trdega diska](#) ali [M.2 SSD](#) ali [PCIe SSD](#)
 - b. [okvir priključka](#)
 - c. [kartico WLAN](#)
 - d. [kartico WWAN](#)
 - e. [baterijo](#)
 - f. [pokrov osnovne plošče](#)
5. Sledite postopku v poglavju [Ko končate z delom v notranjosti sistema](#).

Odstranjevanje plošče z diodami LED

1. Sledite postopku v poglavju [Preden začnete z delom v notranjosti računalnika](#).
2. Odstranite:
 - a. [pokrov osnovne plošče](#)
 - b. [baterijo](#)
 - c. [sklop trdega diska](#) ali [M.2 SSD](#) ali [PCIe SSD](#)
 - d. [okvir priključka](#)
3. Ploščo LED odstranite tako:

- a. Kabel plošče LED odklopite iz priključka na plošči LED [1, 2].
- b. Odstranite vijak, s katerim je plošča z diodami LED pritrjena na računalnik [3].
- c. Ploščo LED dvignite iz računalnika [4].



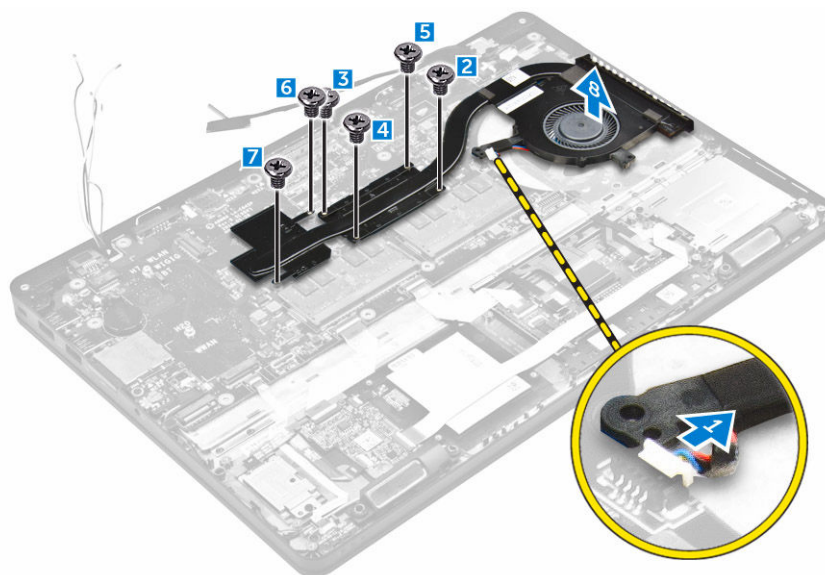
Nameščanje plošče z diodami LED

1. Ploščo LED vstavite v režo na računalniku.
2. Privijte vijak, s katerim je plošča LED pritrjena na računalnik.
3. Kabel plošče LED priključite na priključek na plošči LED.
4. Namestite:
 - a. [okvir priključka](#)
 - b. [sklop trdega diska](#) ali [M.2 SSD](#) ali [PCIe SSD](#)
 - c. [baterijo](#)
 - d. [pokrov osnovne plošče](#)
5. Upoštevajte navodila v poglavju [Ko končate z delom v notranjosti računalnika](#).

Odstranjevanje sklopa hladilnika

1. Sledite postopku v poglavju [Preden začnete z delom v notranjosti računalnika](#).
2. Odstranite:
 - a. [pokrov osnovne plošče](#)
 - b. [baterijo](#)
 - c. [sklop trdega diska](#) ali [M.2 SSD](#) ali [PCIe SSD](#)
 - d. [WLAN](#)
 - e. [WWAN](#)
 - f. [okvir priključka](#)
3. Hladilnik odstranite na naslednji način.
 - a. Odklopite kabel ventilatorja [1].
 - b. Odstranite vijake, s katerimi je sklop hladilnika pritrjen na sistemsko ploščo [2, 3, 4, 5, 6, 7].

- c. Sklop hladilnika dvignite iz sistemske plošče [8].

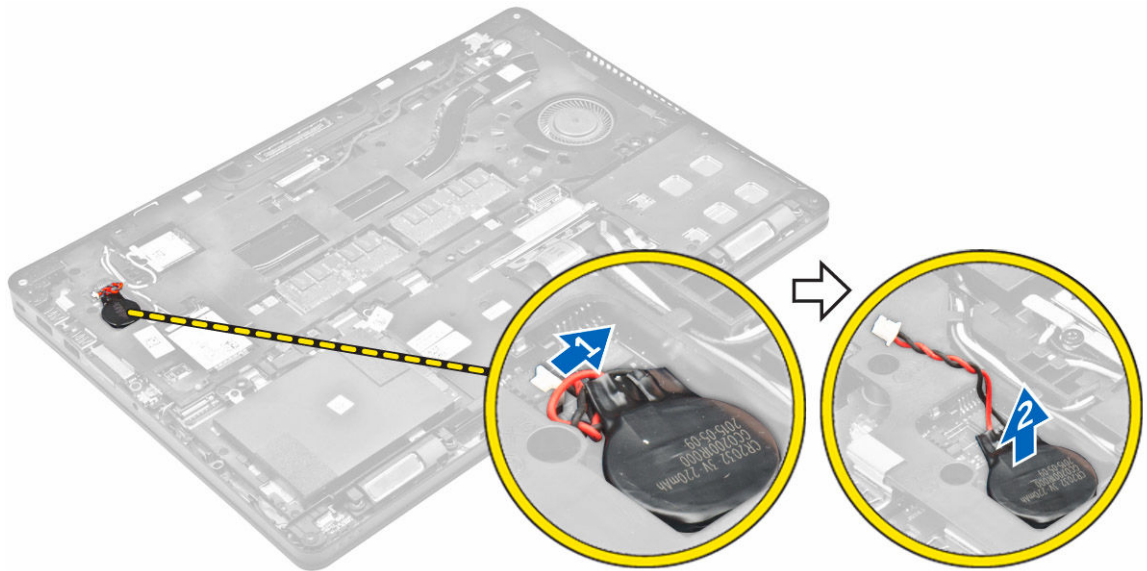


Nameščanje sklopa hladilnika

1. Sklop hladilnika postavite na sistemsko ploščo in ga poravnajte z odprtini za vijake.
2. Privijte zaskočne vijake, da pritrdite sklop hladilnika na sistemsko ploščo.
3. Kabel ventilatorja povežite s priključkom na sistemski plošči.
4. Namestite:
 - a. [okvir priključka](#)
 - b. [WWAN](#)
 - c. [WLAN](#)
 - d. [sklop trdega diska](#) ali [M.2 SSD](#) ali [PCIe SSD](#)
 - e. [baterijo](#)
 - f. [pokrov osnovne plošče](#)
5. Upoštevajte navodila v poglavju [Ko končate z delom v notranjosti računalnika](#).

Odstranjevanje gumbaste baterije

1. Sledite postopku v poglavju [Preden začnete z delom v notranjosti računalnika](#).
2. Odstranite:
 - a. [pokrov osnovne plošče](#)
 - b. [baterijo](#)
3. Odstranjevanje gumbaste baterije:
 - a. Odklopite kabel gumbaste baterije iz priključka na sistemski plošči [1].
 - b. Dvignite gumbasto baterijo, odlepite jo z lepilnega traka, in jo odstranite iz sistemske plošče [2].

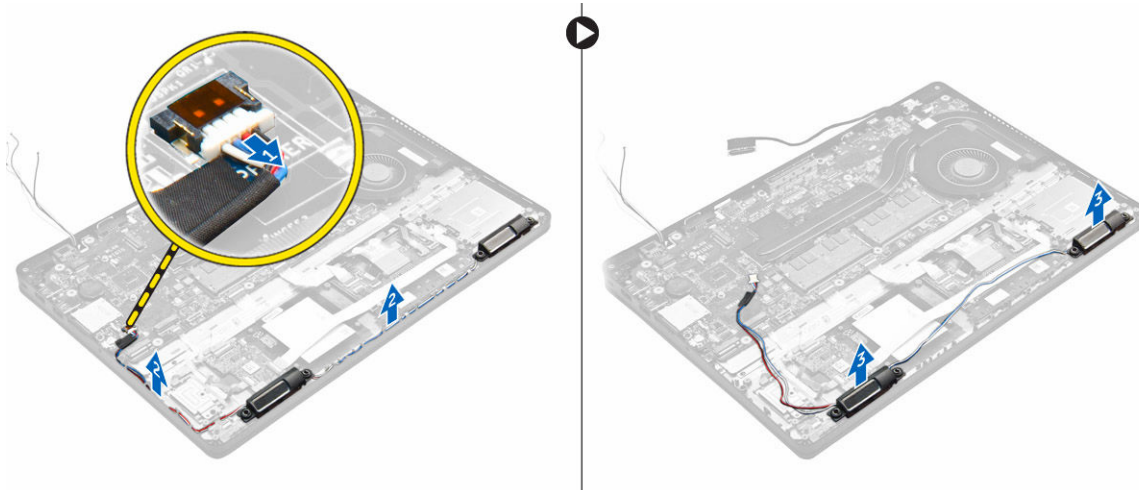


Nameščanje gumbaste baterije

1. Gumbasto baterijo vstavite v režo na sistemski plošči.
2. Priklopite kabel gumbaste baterije v priključek na sistemski plošči.
3. Namestite:
 - a. [baterijo](#)
 - b. [pokrov osnovne plošče](#)
4. Upoštevajte navodila v poglavju [Ko končate z delom v notranjosti računalnika](#).

Odstranjevanje zvočnikov

1. Sledite postopku v poglavju [Preden začnete z delom v notranjosti računalnika](#).
2. Odstranite:
 - a. [pokrov osnovne plošče](#)
 - b. [baterijo](#)
 - c. [Pomnilniški modul](#)
 - d. [sklop trdega diska](#) ali [M.2 SSD](#) ali [PCIe SSD](#)
 - e. [okvir priključka](#)
3. Zvočnik odstranite tako:
 - a. Izključite kabel zvočnika [1].
 - b. Odklopite kabel LED plošče iz LED plošče.
 - c. Kable izvlecite iz zadrževalnih sponk na računalniku [2].
 - d. Zvočnik dvignite iz računalnika [3].

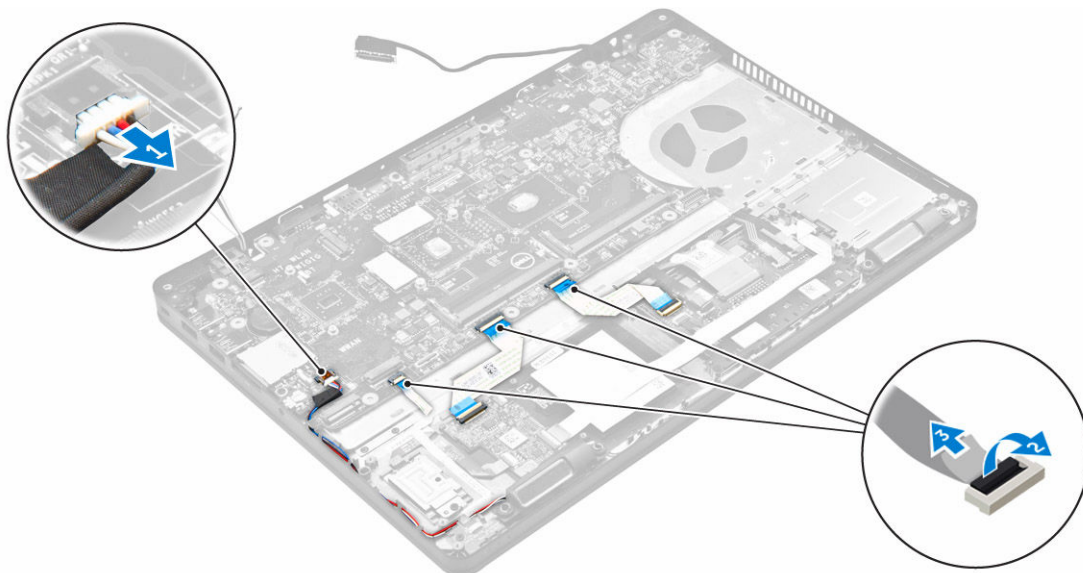


Nameščanje zvočnikov

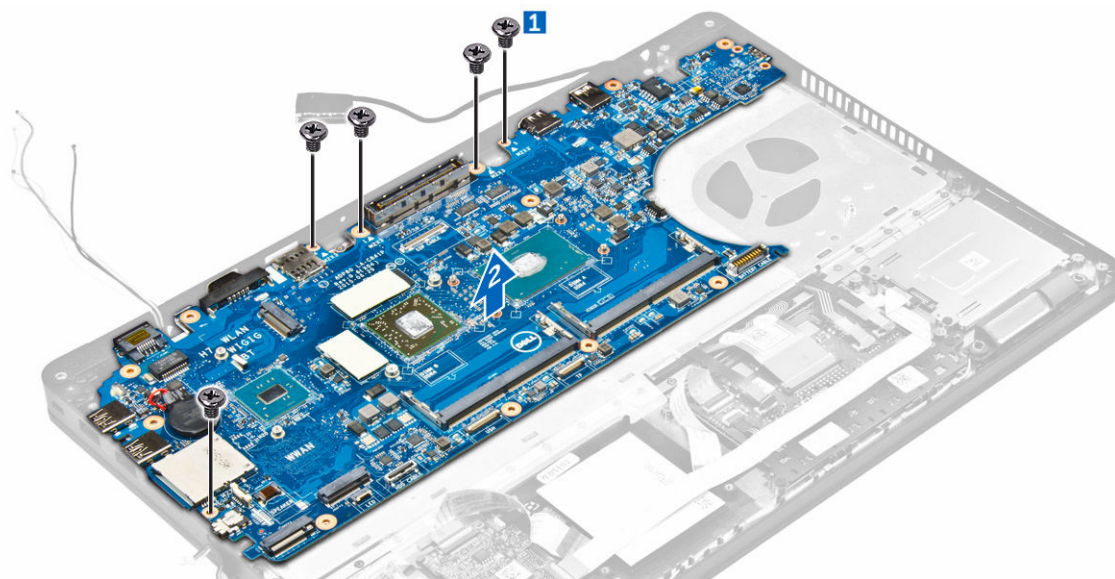
1. Namestite zvočnike v reže na računalniku.
2. Kabel zvočnikov napeljite skozi zadrževalne sponke v kanalu.
3. Kabel zvočnika priklopite v priključek na sistemski plošči.
4. Namestite:
 - a. [okvir priključka](#)
 - b. [WLAN](#)
 - c. [WWAN](#)
 - d. [sklop trdega diska](#) ali [M.2 SSD](#) ali [PCIe SSD](#)
 - e. [baterijo](#)
 - f. [pokrov osnovne plošče](#)
5. Upoštevajte navodila v poglavju [Ko končate z delom v notranjosti računalnika](#).

Odstranjevanje sistemske plošče

1. Sledite postopku v poglavju [Preden začnete z delom v notranjosti računalnika](#).
2. Odstranite:
 - a. [pokrov osnovne plošče](#)
 - b. [baterijo](#)
 - c. [Pomnilniški modul](#)
 - d. [sklop trdega diska](#) ali [M.2 SSD](#) ali [PCIe SSD](#)
 - e. [kartico WLAN](#)
 - f. [kartico WWAN](#)
 - g. [tipkovnico](#)
 - h. [okvir priključka](#)
 - i. [vrata napajalnega priključka](#)
3. Iz sistemske plošče odklopite kable zvočnika [1], kable sledilne ploščice in sistemske plošče [2, 3].



4. Odstranjevanje systemske plošče:
- Odstranite vijake, s katerimi je systemska plošča pritrjena v ohišje [1].
 - Potisnite systemsko ploščo, da odklopite priključke iz rež na zadnji strani računalnika.
 - Dvignite systemsko ploščo iz računalnika [2].




Nameščanje systemske plošče

- Systemsko ploščo poravnajte z luknjami za vijake na računalniku.
- Privijte vijake, da pritrdite systemsko ploščo na računalnik.
- Kabel zvočnika priključite na priključek na systemski plošči in ga napeljite skozi ustrezna vodila.
- Kable zvočnika, napajalnega priključka in gumbaste baterije povežite s priključki na systemski plošči.
- Namestite:

- a. [vrata napajalnega priključka](#)
 - b. [WLAN](#)
 - c. [Sklop hladilnika](#)
 - d. [WWAN](#)
 - e. [okvir priključka](#)
 - f. [sklop trdega diska](#) ali [M.2 SSD](#) ali [PCIe SSD](#)
 - g. [tipkovnico](#)
 - h. [Pomnilniški modul](#)
 - i. [baterijo](#)
 - j. [pokrov osnovne plošče](#)
6. Upoštevajte navodila v poglavju [Ko končate z delom v notranjosti računalnika](#).

Možnosti sistemskih nastavitev

 **OPOMBA:** Prikaz elementov, navedenih v tem razdelku, je odvisen od računalnika in nameščenih naprav.


Zaporedje zagona

Zaporedje zagona vam omogoča obhod zaporedja sistemskega zagona in neposredni zagon določene enote (npr. optični pogon ali trdi disk). Ko se med samodejnim preskusom vklopa (POST) prikaže logotip Dell, lahko:


- dostopate do nastavitve sistema s pritiskom na tipko F2;
- odprete meni za enkratni zagon s pritiskom na tipko F12.

V meniju za enkratni zagon so prikazane naprave, ki jih lahko zaženete z vključno možnostjo diagnostike. Možnosti menija za zagon so:

- Removable Drive (Izmenljivi pogon) (če je na voljo)
- STXXXX Drive (Pogon STXXXX)

 **OPOMBA:** XXX označuje številko pogona SATA.

- Optični pogon
- Diagnostika

 **OPOMBA:** Če izberete možnost **Diagnostics (Diagnostika)**, se prikaže zaslon **ePSA diagnostics (Diagnostika ePSA)**.

Na zaslonu za zagonsko zaporedje je prikazana tudi možnost za dostop do menija za nastavitve sistema.

Navigacijske tipke

V naslednji tabeli so prikazane navigacijske tipke za nastavitve sistema.



 **OPOMBA:** Za večino možnosti sistemskih nastavitev velja, da se spremembe, ki jih naredite, zabeležijo, vendar pa začnejo veljati šele, ko ponovno zaženete sistem.

Tabela 2. Navigacijske tipke

Tipke	Navigacija
Puščica gor	Premaknete se v prejšnje polje.
Puščica dol	Premaknete se v naslednje polje.
Enter	S to tipko lahko izberete vrednost v izbranem polju (če je mogoče) ali sledite povezavi v polju.
Preslednica	Razširi ali strni spustni seznam, če je mogoče.

Tipke	Navigacija
Jeziček	Premaknete se na naslednje področje fokusa.  OPOMBA: Samo za brskalnike s standardno grafiko.
Esc	Premaknete se na prejšnjo stran, dokler ne pridete na glavni zaslon. Če tipko Esc pritisnete na glavnem zaslonu, se prikaže sporočilo, ki vas pozove, da shranite morebitne neshranjene spremembe in ponovno zaženete sistem.
F1	Prikaže datoteko s pomočjo za nastavitve sistema.

Pregled sistemskih nastavitev

Sistemske nastavitve vam omogočajo:


- Spreminjanje informacij o konfiguraciji sistema po dodajanju, zamenjavi ali odstranitvi strojne opreme iz računalnika.
- Nastavitve ali spremembo možnosti, izbrane s strani uporabnika, kot je na primer uporabniško geslo.
- Ogljed količine trenutno nameščenega pomnilnika ali nastavitev vrste nameščenega trdega diska.


Preden uporabite sistemske nastavitve, priporočamo, da si zapišete informacije sistemskih nastavitev za poznejšo referenco.

 **POZOR: Nastavitve tega programa spreminjajte le, če imate strokovno znanje s področja računalništva. Nekatere spremembe lahko povzročijo nepravilno delovanje računalnika.**

Dostop do sistemskih nastavitev

1. Vključite (ali znova zaženite) računalnik.
2. Ko se prikaže bel logotip Dell, takoj pritisnite tipko F2.
Prikaže se stran za sistemske nastavitve.

 **OPOMBA:** Če čakate predolgo in se prikaže logotip operacijskega sistema, počakajte, da se prikaže namizje. Nato zaustavite ali znova zaženite računalnik ter poskusite znova.

 **OPOMBA:** Ko se prikaže logotip Dell, lahko pritisnete tudi tipko F12 in nato izberete **BIOS setup (Nastavitve BIOS-a)**.

Splošne možnosti zaslona

V tem razdelku so navedene glavne funkcije strojne opreme vašega računalnika.

Možnost	Opis
System Information (Informacije o sistemu)	<ul style="list-style-type: none"> • System Information (Informacije o sistemu) – v tem razdelku so prikazane te možnosti: BIOS Version (Različica BIOS-a), Service Tag (Servisna oznaka), Asset Tag (Oznaka sredstva), Ownership Tag (Oznaka lastništva), Ownership Date (Datum lastništva), Manufacture Date (Datum izdelave) in Express Service Code (Koda za hitro servisiranje). • Memory Information (Informacije o pomnilniku) – prikaz možnosti: Memory Installed (Nameščen pomnilnik), Memory Available (Razpoložljivi pomnilnik), Memory Speed (Hitrost pomnilnika), Memory Channels Mode (Način pomnilniških kanalov), Memory Technology (Pomnilniška tehnologija), DIMM

Možnost	Opis
	<p>ASize (Velikost pomnilnika DIMM A) in DIMM B Size (Velikost pomnilnika DIMM B).</p> <ul style="list-style-type: none"> Processor Information (Informacije o procesorju) – prikaz možnosti: Processor Type (Vrsta procesorja), Core Count (Število jeder), Processor ID (ID procesorja), Current Clock Speed (Trenutni takt), Minimum Clock Speed (Najnižji takt), Maximum Clock Speed (Najvišji takt), Processor L2 Cache (Predpomnilnik procesorja L2), Processor L3 Cache (Predpomnilnik procesorja L3), HT Capable (Zmogljivost HT) in 64-Bit Technology (64-bitna tehnologija). Device Information (Informacije o napravi) – v tem razdelku so prikazane te možnosti: Primary Hard Drive (Primarni trdi disk), SATA-0, kartica M.2PCIe SSD-0, Dock eSATA Device (Vgradna naprava eSATA), LOM MAC Address (Naslov LOM MAC), Video Controller (video krmilnik), Video BIOS Version (Različica video BIOS-a), Video Memory (Grafični pomnilnik), Panel Type (Vrsta plošče), Native Resolution (Izvorna ločljivost), Audio Controller (krmilnik zvoka), WiFi Device (Naprava Wi-Fi), WiGig Device (Naprava WiGig), Cellular Device (Naprava za mobilno telefonijo) in Bluetooth Device (Naprava Bluetooth).
Battery Information (Informacije o bateriji)	V tem razdelku sta prikazana stanje baterije in vrsta napajalnika na izmenični tok, priključenega na računalnik.
Boot Sequence (Zaporedje zagona)	<p>Boot Sequence S to možnostjo lahko spremenite vrstni red, v katerem računalnik poskuša poiskati operacijski sistem. Možnosti so:</p> <ul style="list-style-type: none"> Windows Boot Manager (Upravljalec zagona Windows) UEFI: podrobnosti trdega diska <p>Boot List Options S to možnostjo lahko spremenite možnost seznama za zagon:</p> <ul style="list-style-type: none"> Legacy (Podedovano) UEFI (privzeto omogočeno)
Advanced Boot Options	S to možnostjo lahko naložite pomnilnik ROM z možnostjo podedovanega načina. Polje Enable Legacy Option ROMs (Omogoči ROM z možnostjo podedovanega načina) je privzeto onemogočeno.
Date/Time	S to možnostjo lahko spremenite datum in uro.

Možnosti zaslona za konfiguracijo sistema

Možnost	Opis
Integrated NIC	<p>S to možnostjo lahko konfigurirate vgrajeni omrežni krmilnik. Možnosti so:</p> <ul style="list-style-type: none"> Disabled (Onemogočeno) Enabled (Omogočeno) Enabled w/PXE (Omogočeno s PXE) – ta možnost je privzeto omogočena.

Možnost	Opis
Parallel Port	<p>S to možnostjo lahko konfigurirate vzporedna vrata na priklopni postaji. Možnosti so:</p> <ul style="list-style-type: none"> • Disabled (Onemogočeno) • AT: ta možnost je privzeto omogočena. • PS2 • ECP
Serial Port	<p>S to možnostjo lahko konfigurirate vgrajena zaporedna vrata. Možnosti so:</p> <ul style="list-style-type: none"> • Disabled (Onemogočeno) • COM1: ta možnost je privzeto omogočena. • COM2 • COM3 • COM4
SATA Operation	<p>S to možnostjo lahko konfigurirate notranji krmilnik trdega diska SATA. Možnosti so:</p> <ul style="list-style-type: none"> • Disabled (Onemogočeno) • AHCI • RAID On (RAID vklopljeno): ta možnost je privzeto omogočena.
Drives	<p>S to možnostjo lahko konfigurirate vgrajene pogone SATA. Vsi pogoni so privzeto omogočeni. Možnosti so:</p> <ul style="list-style-type: none"> • SATA-0 • SATA-1 • SATA-2 • M.2 PCIe SSD-0
SMART Reporting	<p>To polje nadzoruje, ali sistem med zagonom poroča o napakah pogona trdega diska za vgrajene pogone. Ta tehnologija je del specifikacije SMART (Self Monitoring Analysis and Reporting Technology – tehnologija analize samonadzorovanja in poročanja). Ta možnost je privzeto onemogočena.</p> <ul style="list-style-type: none"> • Enable SMART Reporting (Omogoči poročanje SMART)
USB/Thunderbolt Configuration (Konfiguracija USB/Thunderbolt)	<p>To je izbirna funkcija</p> <p>To polje konfigurira vgrajeni krmilnik USB. Če je možnost Boot Support (Podpora za zagon) omogočena, lahko sistem zažene katero koli vrsto naprave USB za množično shranjevanje (trdi disk, pomnilniški ključek, disketa).</p> <p>Če so vrata USB omogočena, je naprava, priključena na ta vrata, omogočena in na voljo operacijskemu sistemu.</p>

Možnost

Opis

Če so vrata USB onemogočena, operacijski sistem ne prepozna naprave, priključene na ta vrata.

Možnosti so:

- Enable USB Boot Support (by default enable) (Omogoči zagon s podporo USB (privzeto omogočeno))
- Enable External USB Port (by default enable) (Omogoči zunanja vrata USB (privzeto omogočeno))
- Enable Thunderbolt Port (by default enable) (Omogoči vrata Thunderbolt (privzeto omogočeno)).
- Enable Thunderbolt Boot Support. This is an optional feature (Omogoči zagon s podporo Thunderbolt. To je izbirna funkcija.)
- Always Allows Dell Docks. This is an optional feature. (Vedno dovoli Dellove priključke. To je izbirna funkcija.)
- Enables Thunderbolt (and PCIe behind TBT) Pre-boot (Omogoči predzagon Thunderbolt (in PCIe za TBT))



OPOMBA: Tipkovnica in miška USB vedno delujeta pri nastavitvi BIOS-a ne glede na te nastavitve.

USB PowerShare (Skupno napajanje za USB)

To polje konfigurira delovanje funkcije USB PowerShare. Ta možnost omogoča polnjenje zunanjih naprav s shranjeno energijo sistemske baterije prek vrat USB PowerShare.

Audio

To polje omogoča vklop ali izklop vgrajenega zvočnega krmilnika. Privzeto je izbrana možnost **Enable Audio (Omogoči zvok)**. Možnosti so:

- Enable Microphone (Omogoči mikrofona). Privzeta nastavitev: Enabled (Omogočeno)
- Enable Internal speaker (Omogoči notranji zvočnik). Privzeta nastavitev: Enabled (Omogočeno)

Keyboard Illumination

To polje vam omogoča izbiro načina funkcije osvetlitve tipkovnice. Nivo svetlosti tipkovnice je lahko nastavljen od 0 % do 100 %. Možnosti so:

- Disabled (Onemogočeno)
- Dim (zatemnjeno)
- Bright (enabled by default) (Svetlo (privzeto omogočeno))

Keyboard Backlight with AC


Možnost »Keyboard Backlight with AC« (Osvetlitev tipkovnice z izmeničnim tokom) ne vpliva na glavno funkcijo osvetlitve tipkovnice. Osvetlitev tipkovnice bo še naprej podpirala različne stopnje osvetlitve. Ta možnost deluje, kadar je omogočena osvetlitev tipkovnice.

Touchscreen (Zaslon na dotik)

Ta možnost nadzoruje omogočen ali neomogočen zaslon na dotik.


Unobtrusive Mode

Če je ta možnost omogočena, s tipkama Fn+F7 izključite vse svetlobne in zvočne emisije sistema. Če želite nadaljevati z običajnim delovanjem, znova pritisnite tipki Fn+F7. Ta možnost je privzeto onemogočena.





Možnost	Opis
Miscellaneous Devices	<p>S to možnostjo lahko omogočite ali onemogočite te naprave:</p> <ul style="list-style-type: none"> • Enable Camera (Omogoči kamero) (privzeto omogočeno) • SD Card Read Only (SD kartica samo za branje) • Omogoči zaščito trdega diska pred prostim padom (privzeto omogočeno) • Enable Media Card (Omogoči pomnilniško kartico) • Disable Media Card (Onemogoči pomnilniško kartico) <p> OPOMBA: Vse naprave so privzeto omogočene.</p>



Možnosti grafike zaslona

Možnost	Opis
LCD Brightness	S to možnostjo lahko nastavite svetlost zaslona glede na vir napajanja (baterija in napajalnik).

 **OPOMBA:** Nastavitev grafike je vidna samo, če je v sistemu nameščena video kartica.

Varnostne možnosti zaslona


Možnost	Opis
Admin Password	<p>S to možnostjo lahko nastavite, spremenite ali izbrišete skrbniško geslo.</p> <p> OPOMBA: Skrbniško geslo morate nastaviti, preden nastavite sistemsko geslo ali geslo za trdi disk. Če izbrišete skrbniško geslo, sta sistemsko geslo in geslo za trdi disk samodejno izbrisana.</p> <p> OPOMBA: Uspešna sprememba gesla je uporabljena takoj.</p> <p>Privzeta nastavitve: ni nastavljeno</p>
System Password	<p>S to možnostjo lahko nastavite, spremenite ali izbrišete sistemsko geslo.</p> <p> OPOMBA: Uspešna sprememba gesla je uporabljena takoj.</p> <p>Privzeta nastavitve: ni nastavljeno</p>
Mini Card SSD Password	<p>Dovoljuje vam nastavitve, spremembo ali izbris gesla mini kartice SSD.</p> <p> OPOMBA: Uspešna sprememba gesla je uporabljena takoj.</p> <p>Privzeta nastavitve: ni nastavljeno</p>
Strong Password	<p>S to možnostjo lahko izberete možnost nastavitve samo močnih gesel.</p> <p>Privzeta nastavitve: Enable Strong Password (Omogoči močno geslo) ni izbrana.</p>

Možnost	Opis
	 OPOMBA: Če je možnost Strong Password (Močno geslo) omogočena, morata skrbniško in sistemsko geslo vsebovati vsaj eno veliko črko in eno malo črko ter vsebovati vsaj 8 znakov.
Password Configuration	S to možnostjo lahko določite najmanjšo in največjo dolžino skrbniškega in sistema gesla.
Password Bypass	<p>S to možnostjo lahko omogočite ali onemogočite dovoljenje za obhod sistema gesla in gesla za notranji trdi disk, če sta nastavljeni. Možnosti so:</p> <ul style="list-style-type: none"> • Disabled (Onemogočeno) • Reboot bypass (Obhod ponovnega zagona) <p>Privzeta nastavev: Disabled (Onemogočeno)</p>
Password Change	<p>S to možnostjo lahko omogočite dovoljenje za onemogočenje sistema gesla in gesla za trdi disk, če je nastavljeno skrbniško geslo.</p> <p>Privzeta nastavev: možnost Allow Non-Admin Password Changes (Omogoči neskrbniško spremembo gesla) je izbrana.</p>
Non-Admin Setup Changes	S to možnostjo lahko določite, ali so spremembe možnosti nastavev dovoljene, ko je nastavljeno skrbniško geslo. Če je možnost onemogočena, so možnosti nastavev zaklenjene s skrbniškim geslom.
TPM 1.2 Security	<p>Dovoljuje vam, da omogočite zaupanja vreden modul za platforme (TPM) med preizkusom POST. Možnosti so:</p> <ul style="list-style-type: none"> • TPM vključen (privzeto omogočeno) • Clear (Počisti) • PPI Bypass for Enabled Commands (PPI Obvod za omogočene ukaze) • PPI Bypass for Disabled Commands (PPI Obvod za onemogočene ukaze) • Disabled (Onemogočeno) • Enabled (Omogočeno)
Computrace	<p>S to možnostjo lahko aktivirate ali onemogočite izbirno programsko opremo Computrace. Možnosti so:</p> <ul style="list-style-type: none"> • Deactivate (Deaktiviraj) • Disable (Onemogoči) • Activate (Aktiviraj) <p> OPOMBA: Možnosti »Activate« (Aktiviraj) in »Disable« (Onemogoči) bosta trajno aktivirali ali onemogočili funkcijo in nobena nadaljnja sprememba ne bo dovoljena.</p> <p>Privzeta nastavev: Deactivate (Deaktiviraj)</p>
CPU XD Support	S to možnostjo lahko omogočite način procesorja »Execute Disable« (Onemogoči izvajanje).

Možnost	Opis Enable CPU XD Support (Omogoči podporo za CPE XD) (privzeto)
OROM Keyboard Access	S to možnostjo lahko nastavite možnost za dostop do zaslonov »Option ROM Configuration« (Konfiguracija izbirnega bralnega pomnilnika ROM) z bližnjičnimi tipkami med zagonom. Možnosti so: <ul style="list-style-type: none"> • Enable (Omogoči) • One Time Enable (Omogoči enkrat) • Disable (Onemogoči) Privzeta nastavitve: Enable (Omogoči)
Admin Setup Lockout	S to možnostjo lahko uporabnikom preprečite dostop do nastavitvev, če je nastavljeno skrbniško geslo. Privzeta nastavitve: možnost »Enable Admin Setup Lockout« (Omogoči zaklepanje skrbniških nastavitvev) ni izbrana.

Možnosti zaslona za varen zagon

Možnost	Opis
Secure Boot Enable	S to možnostjo omogočite ali onemogočite možnost Secure Boot (Varni zagon) . <ul style="list-style-type: none"> • Disabled (Onemogočeno) • Enabled (Omogočeno) Privzeta nastavitve: Enabled (Omogočeno).
Expert Key Management	S to možnostjo lahko upravljate zbirke podatkov varnostnega ključa, če je sistem v načinu po meri. Možnost Enable Custom Mode (Omogoči način po meri) je privzeto onemogočena. Možnosti so: <ul style="list-style-type: none"> • PK • KEK • db • dbx Če omogočite Custom Mode (Način po meri) , se prikažejo ustrezne možnosti PK, KEK, db in dbx . Možnosti so: <ul style="list-style-type: none"> • Save to File (Shrani v datoteko) – Shrani ključ v datoteko, ki jo izbere uporabnik. • Replace from File (Zamenjaj iz datoteke) – Zamenja trenutni ključ s ključem iz datoteke, ki jo izbere uporabnik. • Append from File (Dodaj iz datoteke) – Doda ključ v trenutno zbirko podatkov iz datoteke, ki jo izbere uporabnik. • Delete (Izbriši) – Izbriše izbrani ključ.

Možnost	Opis
	<ul style="list-style-type: none"> • Reset All Keys (Ponastavi vse ključe) – Ponastavi na privzeto nastavitvev. • Delete All Keys (Izbriši vse ključe) – Izbriše vse ključe. <p> OPOMBA: Če onemogočite Custom Mode (Način po meri), izbrišete vse spremembe, ključi pa bodo obnovljeni na privzete nastavitve.</p>

Možnosti zaslona Intel Software Guard Extensions


Možnost	Opis
Omogoči Intel SGX	<p>To polje vam omogoča zavarovano okolje za uporabo kod/shranjevanje občutljivih informacij v sklopu glavnega OS. Možnostiso:</p> <ul style="list-style-type: none"> • Disabled (Onemogočeno) • Enabled (Omogočeno) <p>Privzeta nastavitvev: Disabled (Onemogočeno)</p>
Enclave Memory Size (Velikost enklave pomnilnika)	<p>Ta možnost nastavi SGX Enclave Reserve Memory Size (Velikost enklave rezervnega pomnilnika SGX). Možnosti so:</p> <ul style="list-style-type: none"> • 32 MB • 64 MB • 128 MB

Možnosti zaslona za delovanje


Možnost	Opis
Multi Core Support (Večjedrna podpora)	<p>To polje določa, ali ima procesor omogočeno eno jedro ali vsa. Delovanje nekaterih programov se z dodatnimi jedri izboljša. Ta možnost je privzeto omogočena. S to možnostjo lahko omogočite ali onemogočite podporo za več jeder za procesor. Nameščeni procesor podpira dve jedra. Če omogočite možnost »Multi Core Support« (Večjedrna podpora), bodo omogočena dve jedra. Če onemogočite možnost »Multi Core Support« (Večjedrna podpora), bo omogočeno eno jedro.</p> <ul style="list-style-type: none"> • Enable Multi Core Support (Omogoči večjedrno podporo) <p>Privzeta nastavitvev: možnost je omogočena.</p>
Intel SpeedStep	<p>S to možnostjo lahko omogočite ali onemogočite funkcijo Intel SpeedStep.</p> <ul style="list-style-type: none"> • Enable Intel SpeedStep (Omogoči Intel SpeedStep) <p>Privzeta nastavitvev: možnost je omogočena.</p>

Možnost	Opis
C-States Control	<p>S to možnostjo lahko omogočite ali onemogočite dodatna stanja spanja procesorja.</p> <ul style="list-style-type: none"> • C states (Stanja C) <p>Privzeta nastavitvev: možnost je omogočena.</p>
Intel TurboBoost	<p>S to možnostjo lahko omogočite ali onemogočite način Intel TurboBoost procesorja.</p> <ul style="list-style-type: none"> • Enable Intel TurboBoost (Omogoči Intel TurboBoost) <p>Privzeta nastavitvev: možnost je omogočena.</p>
Hyper-Thread Control	<p>S to možnostjo lahko omogočite ali onemogočite funkcijo večnitenja v procesorju.</p> <ul style="list-style-type: none"> • Disabled (Onemogočeno) • Enabled (Omogočeno) <p>Privzeta nastavitvev: Enabled (Omogočeno).</p>


Možnosti zaslona za upravljanje porabe

Možnost	Opis
AC Behavior	<p>S to možnostjo lahko omogočite ali onemogočite samodejni vklop računalnika ob priključitvi napajalnika na izmenični tok.</p> <p>Privzeta nastavitvev: možnost »Wake on AC« (Zbudi ob priključitvi napajalnika na izmenični tok) ni izbrana.</p>
Auto On Time	<p>S to možnostjo lahko nastavite čas, ko se mora računalnik samodejno vklopiti. Možnosti so:</p> <ul style="list-style-type: none"> • Disabled (Onemogočeno) • Every Day (Vsak dan) • Weekdays (Ob delavnikih) • Select Days (Izbrani dnevi) <p>Privzeta nastavitvev: Disabled (Onemogočeno)</p>
USB Wake Support	<p>S to možnostjo lahko omogočite, da naprave USB zbudijo računalnik iz stanja pripravljenosti.</p> <p> OPOMBA: Ta funkcija deluje le, ko je priključen napajalnik na izmenični tok. Če izključite napajalnik na izmenični tok v stanju pripravljenosti, računalnik izklopi napajanje iz vseh vrat USB, da varčuje z energijo baterije.</p> <ul style="list-style-type: none"> • Enable USB Wake Support (Omogoči podporo USB za bujenje)

Možnost	<p>Opis</p> <p>Privzeta nastavitvev: možnost je onemogočena.</p>
Wireless Radio Control	<p>S to možnostjo lahko omogočite ali onemogočite funkcijo, ki samodejno preklopi z žičnega ali brezžičnega omrežja ne glede na fizično povezavo.</p> <ul style="list-style-type: none"> • Control WLAN Radio (Upravlja brezžično povezavo WLAN) • Control WWAN Radio (Upravlja brezžično povezavo WWAN) <p>Privzeta nastavitvev: možnost je onemogočena.</p>
Wake on LAN/WLAN	<p>S to možnostjo lahko omogočite ali onemogočite funkcijo, ki računalnik vklopi iz izklopljenega stanja s signalom prek omrežja LAN.</p> <ul style="list-style-type: none"> • Disabled (Onemogočeno) • LAN Only (Samo LAN) • WLAN Only (Samo WLAN) • LAN or WLAN (LAN ali WLAN) <p>Privzeta nastavitvev: Disabled (Onemogočeno)</p>
Block Sleep	<p>Ta možnost vam omogoča, da blokirate prehod v stanje spanja (stanje S3) v okolju operacijskega sistema.</p> <p>Block Sleep (S3 state) (Blokiraj spanje (stanje S3))</p> <p>Privzeta nastavitvev: možnost je onemogočena</p>
Peak Shift	<p>S to možnostjo lahko zmanjšate porabo električne energije med časi največje porabe. Ko omogočite to možnost, računalnik deluje samo ob napajanju prek baterije, tudi če je priključen na električno napajanje.</p>
Dock Support on Battery	<p>Ta možnost vam omogoča uporabo priklopne postaje, ko ni prisotno napajanje na izmenični tok, vendar je baterija napolnjena nad določenim odstotkom. Odstotek se lahko razlikuje glede na baterijo in platformo.</p> <ul style="list-style-type: none"> • Dock Support on Battery (Uporaba priključkov ob napajanju z baterijo) <p>Privzeta nastavitvev: Disabled (Onemogočeno)</p>
Advanced Battery Charge Configuration	<p>S to možnostjo lahko podaljšate življenjsko dobo baterije. Če omogočite to možnost, računalnik uporablja standardni algoritem polnjenja in druge tehnike v času, ko ne delate, da podaljša življenjsko dobo baterije.</p> <p>Disabled (Onemogočeno)</p> <p>Privzeta nastavitvev: Disabled (Onemogočeno)</p>
Primary Battery Charge Configuration	<p>S to možnostjo lahko izberete način polnjenja baterije. Možnosti so:</p> <ul style="list-style-type: none"> • Adaptive (Prilagojeno) • Standard (Standardno) – popolnoma napolni baterijo pri standardni hitrosti.

Možnost	Opis
	<ul style="list-style-type: none"> • ExpressCharge (Hitro polnjenje) – Baterija se napolni v krajšem času z Dellovo tehnologijo hitrega polnjenja. Ta možnost je privzeto omogočena. • Primarno uporaba napajanja na izmenični tok • Custom (Po meri) <p>Če izberete »Custom Charge« (Polnjenje po meri), lahko nastavite tudi možnosti »Custom Charge Start« (Začetek polnjenja po meri) in »Custom Charge Stop« (Konec polnjenja po meri).</p> <p> OPOMBA: Nekateri načini polnjenja morda niso na voljo za vse baterije. Če želite omogočiti to možnost, onemogočite možnost Advanced Battery Charge Configuration (Konfiguracija naprednega načina polnjenja baterije).</p>

Možnosti zaslona v procesu POST

Možnost	Opis
Adapter Warnings	<p>S to možnostjo lahko omogočite ali onemogočite opozorilna sporočila sistemskih nastavitvev (BIOS), ko uporabljate določene napajalnike.</p> <p>Privzeta nastavitvev: Enable Adapter Warnings (Omogoči opozorila napajalnika)</p>
Keypad (Embedded)	<p>S to možnostjo lahko izberete enega od dveh načinov za omogočanje številske tipkovnice, ki je vgrajena v notranjo tipkovnico.</p> <ul style="list-style-type: none"> • Fn Key Only (Samo tipka Fn): ta možnost je privzeto omogočena. • By Numlock (S tipko Numlock) <p> OPOMBA: Ta možnost med nastavljanjem nima nobenega učinka, nastavljanje deluje v stanju »Fn Key Only« (Samo tipka Fn).</p>
Mouse/Touchpad	<p>S to možnostjo lahko določite, kako sistem obravnava vnose z miško in sledilno ploščico. Možnosti so:</p> <ul style="list-style-type: none"> • Serial Mouse (Serijska miška) • PS2 Mouse (Miška PS2) • Touchpad/PS-2 Mouse (Sledilna ploščica/miška PS2): Ta možnost je privzeto omogočena.
Numlock Enable	<p>S to možnostjo lahko omogočite možnost zaklepa številskih tipk ob zagonu računalnika.</p> <p>Enable Network (Omogoči omrežje) Ta možnost je privzeto omogočena.</p>
Fn Key Emulation	<p>S to možnostjo lahko nastavite možnost, da je za simulacijo funkcije tipke Fn uporabljena tipka Scroll Lock.</p> <p>Enable Fn Key Emulation (Omogoči emulacijo tipke Fn) (privzeto)</p>


Možnost	Opis
Fn Lock Options	<p>S to možnostjo omogočite, da kombinacija bližnjičnih tipk Fn + Esc preklaplja primarni način delovanja tipk F1–F12 med njihovimi standardnimi in sekundarnimi funkcijami. Če onemogočite to možnost, ne morete dinamično preklapljati med primarnim načinom delovanja teh tipk. Možnosti, ki so na voljo:</p> <ul style="list-style-type: none"> • Fn Lock (Zakleni tipko Fn). Ta možnost je privzeto izbrana. • Lock Mode Disable/Standard (Onemogoči način zaklepa/standardno) • Lock Mode Enable/Secondary (Omogoči način zaklepa/sekundarno)
MEBx Hotkey	<p>S to možnostjo lahko določite, ali mora biti funkcija bližnjične tipke MEBx omogočena med zagonom računalnika.</p> <p>Privzeta nastavitve: »Enable MEBx Hotkey« (Omogoči bližnjične tipke MEBx)</p>
Fastboot	<p>S to možnostjo lahko pospešite zagon s preskokom nekaterih korakov združljivosti. Možnosti so:</p> <ul style="list-style-type: none"> • Minimal (Minimalno) • Thorough (Temeljito) (privzeto) • Auto (Samodejno)
Extended BIOS POST Time	<p>S to možnostjo lahko ustvarite dodatne zakasnitve pred zagonom. Možnosti so:</p> <ul style="list-style-type: none"> • 0 seconds (0 sekund) – Ta možnost je privzeto omogočena. • 5 seconds (5 sekund) • 10 seconds (10 sekund)

Možnosti zaslona za podporo virtualizacije

Možnost	Opis
Virtualization	<p>S to možnostjo lahko omogočite ali onemogočite Intelovo tehnologijo virtualizacije.</p> <p>Enable Intel Virtualization Technology (Omogoči tehnologijo Intel Virtualization) (privzeto).</p>
VT for Direct I/O	<p>Nadzorniku navideznih računalnikov (VMM) omogoči ali onemogoči uporabo dodatnih zmogljivosti strojne opreme, ki jih zagotavlja tehnologija Intel® Virtualization za neposreden V/I.</p> <p>Enable VT for Direct I/O (Omogoči VT za neposreden V/I) – privzeto omogočena.</p>
Trusted Execution	<p>Ta možnost določa, ali lahko preverjeni nadzornik navideznih računalnikov (MVMM) uporablja dodatne zmogljivosti strojne opreme, ki jih zagotavlja tehnologija Intel Trusted Execution. Za uporabo te funkcije morata biti omogočeni tehnologija za virtualizacijo TPM Virtualization Technology in tehnologija virtualizacije za neposreden V/I.</p>

Možnost	Opis
	Trusted Execution (Zaupanja vredno izvajanje) – privzeto onemogočeno.

Možnosti zaslona za brezžično omrežje

Možnost	Opis
Wireless Switch	<p>S to možnostjo lahko nastavite brezžične naprave, ki jih lahko nadzorujete s stikalom za brezžično povezavo. Možnosti so:</p> <ul style="list-style-type: none"> • WWAN • GPS (on WWAN Module) (GPS (v modulu WWAN)) • WLAN/WiGig • Bluetooth <p>Vse možnosti so privzeto omogočene.</p> <p> OPOMBA: Kontrolniki za omogočanje ali onemogočanje možnosti WLAN in WiGig so povezani, zato teh dveh možnosti ne morete omogočiti ali onemogočiti ločeno.</p>
Wireless Device Enable	<p>S to možnostjo lahko omogočite ali onemogočite notranje brezžične naprave.</p> <ul style="list-style-type: none"> • WWAN/GPS • WLAN/WiGig • Bluetooth <p>Vse možnosti so privzeto omogočene.</p>

Možnosti zaslona za vzdrževanje

Možnost	Opis
Service Tag	Prikaže servisno oznako za vaš računalnik.
Asset Tag	S to možnostjo lahko ustvarite oznako sredstva, če ta še ni nastavljena. Ta možnost privzeto ni nastavljena.
BIOS Downgrade (Nadgradnja BIOS-a s starejšo različico)	To polje nadzoruje zamenjavo vdelane programske opreme s starejšimi različicami.
Data Wipe	<p>To polje uporabnikom omogoča varno brisanje podatkov iz vseh notranjih naprav za shranjevanje. Spodaj so navedene naprave, na katere ima brisanje vpliv:</p> <ul style="list-style-type: none"> • Internal HDD (Notranji trdi disk) • Internal SSD (Notranji trdi disk) • Internal mSATA (Notranja mSATA)



Možnost	Opis <ul style="list-style-type: none"> Internal eMMC (Notranji eMMC)
BIOS Recovery	Ta možnost uporabniku omogoča obnovitev iz določenih pokvarjenih BIOS-ovih pogojev iz obnovitvene datoteke na primarnem trdem disku ali zunanjem ključu USB. <ul style="list-style-type: none"> Obnovitev BIOS-a iz trdega diska (privzeto omogočeno)

Možnosti zaslona systemskega dnevnika


Možnost	Opis
BIOS Events	Omogoča ogled in odstranjevanje dogodkov preskusa POST sistemskih nastavitev (BIOS).
Thermal Events	Omogoča ogled in odstranjevanje dogodkov sistemskih nastavitev (temperatura).
Power Events	Omogoča ogled in odstranjevanje dogodkov sistemskih nastavitev (napajanje).

Posodobitev BIOS-a

Priporočamo vam, da BIOS (sistemske nastavitve) posodobite, kadar ponovno namestite matično ploščo ali kadar je na voljo posodobitev. Pri prenosnikih se prepričajte, da je baterija računalnika popolnoma napolnjena in je napajalnik priključen v vtičnico.

1. Ponovno zaženite računalnik.
2. Obiščite spletno mesto **Dell.com/support**.
3. Izpočnite polje **Service Tag (Servisna oznaka)** ali **Express Service Code (Koda za hitri servis)** in kliknite **Submit (Pošlji)**.
 -  **OPOMBA:** Če želite ugotoviti, kje je servisna oznaka, kliknite **Where is my Service Tag? (Kje je moja servisna oznaka?)**.
 -  **OPOMBA:** Če servisne oznake ne najdete, kliknite **Detect My Product (Zaznaj moj izdelek)**. Upoštevajte navodila na zaslonu za nadaljevanje dela.
4. Če servisne številke ne morete najti, kliknite kategorijo izdelka, v katero spada vaš računalnik.
5. Na seznamu izberite **Product Type (Vrsta izdelka)**.
6. Izberite model svojega računalnika in pojavila se bo stran **Product Support (Podpora za izdelek)**.
7. Kliknite **Get drivers (Pridobi gonilnike)** in nato **View All Drivers (Ogled vseh gonilnikov)**. Odpre se stran z gonilniki in prenosi.
8. Na zaslonu »Drivers and Downloads« (Gonilniki in prenosi) v spustnem meniju **Operating System (Operacijski sistem)** izberite **BIOS**.
9. Poiščite najnovejšo datoteko za BIOS in kliknite **Download File (Prenesi datoteko)**. Analizirate lahko tudi, katere gonilnike je treba posodobiti. Kliknite **Analyze System for Updates (Analiziraj sistem za posodobitve)** in upoštevajte navodila na zaslonu.
10. V oknu **Please select your download method below window (Pod oknom izberite način prenosa)** izberite zeleni način prenosa in nato kliknite **Download File (Prenesi datoteko)**. Odpre se okno **File Download (Prenos datoteke)**.

11. Kliknite **Save (Shrani)**, da shranite datoteko v računalnik.
12. Kliknite **Run (Zaženi)** in tako namestite posodobljene nastavitve BIOS-a v računalnik.
Upoštevajte navodila na zaslonu.


 **OPOMBA:** Posodabljanje različice BIOS-a ni priporočljivo za več kot tri različice naenkrat. Na primer: če želite posodobiti BIOS iz različice 1.0 na 7.0, potem najprej namestite različico 4.0, nato pa različico 7.0.


Geslo za sistem in nastavitve

Z geslom za sistem in geslom za nastavitve lahko zaščitite svoj računalnik.

Vrsta gesla	Opis
Geslo za sistem	Geslo, ki ga morate vnesti, če se želite prijaviti v sistem.
Geslo za nastavitve	Geslo, ki ga morate vnesti, če želite dostopati do nastavitve BIOS-a v računalniku in jih spreminjati.


 **POZOR:** Funkcije gesel omogočajo osnovno raven zaščite podatkov v vašem računalniku.

 **POZOR:** Če podatki, ki so shranjeni v vašem računalniku, niso zaklenjeni in jih pustite nenadzorovane, lahko do njih dostopa prav vsak.

 **OPOMBA:** Funkcija gesel za sistem in nastavitve je ob dobavi onemogočena.

Dodelitev gesla za sistem in gesla za nastavitve

Novo geslo za sistem **System Password** in/ali geslo za nastavitve **Setup Password** lahko dodelite ali pa zamenjate obstoječe geslo za sistem **System Password** in/ali geslo za nastavitve **Setup Password** samo, kadar je možnost **Password Status (Stanje gesla)** nastavljena na **Unlocked (Odklenjeno)**. Če je stanje gesla nastavljeno na **Locked (Zaklenjeno)**, gesla za sistem ne morete spremeniti.

 **OPOMBA:** Če je mostiček za geslo onemogočen, se obstoječe geslo za sistem in geslo za nastavitve izbrišeta, zato vam pri prijavi v računalnik ni treba vnesti gesla za sistem.

Če želite odpreti nastavitve sistema, takoj po vklopu ali ponovnem zagonu pritisnite tipko F2.


1. Na zaslonu **System BIOS (Sistemski BIOS)** ali **System Setup (Sistemske nastavitve)** izberite **System Security (Varnost sistema)** in pritisnite tipko Enter.
Prikaže se zaslon **System Security (Sistemska varnost)**.
2. Na zaslonu **System Security (Sistemska varnost)** preverite, ali je možnost **Password Status (Stanje gesla)** nastavljena na **Unlocked (Odklenjeno)**.
3. Izberite možnost **System Password (Sistemsko geslo)**, vnesite sistemsko geslo in pritisnite Enter ali Tab.
Pri dodelitvi gesla za sistem upoštevajte naslednje:
 - Geslo je lahko dolgo do 32 znakov.
 - Geslo je lahko sestavljeno iz števil od 0 do 9.
 - Uporabite lahko samo male črke, velike črke pa niso dovoljene.
 - Dovoljeni so samo naslednji posebni znaki: presledek, ("), (+), (.), (-), (.), (/), (:), (|), (\), (|), (').
4. Ob pozivu ponovno vnesite geslo za sistem.
4. Vnesite geslo za sistem, ki ste ga vnesli prej, in kliknite **OK (V redu)**.

- Izberite možnost **Setup Password (Nastavitev gesla)**, vnesite sistemsko geslo in pritisnite Enter ali Tab.
Sporočilo vas pozove, da morate ponovno vnesti geslo za nastavitev.
- Vnesite geslo za nastavitev, ki ste ga vnesli prej, in kliknite **OK (V redu)**.
- Pritisnite Esc in prikaže se sporočilo s pozivom za shranitev sprememb.
- Pritisnite Y za shranitev sprememb.
Računalnik se ponovno zažene.


Izbris ali sprememba obstoječega gesla za sistem in/ali nastavitev gesla




Preverite, ali je možnost **Password Status (Stanje gesla)** odklenjena (v nastavitvi sistema), preden poskušate izbrisati ali spremeniti obstoječe geslo za sistem in/ali nastavitev. Če je možnost **Password Status (Stanje gesla)** zaklenjena, obstoječega gesla za sistem ali nastavitev ne morete izbrisati ali spremeniti.

Če želite odpreti Sistemske nastavitve, takoj po vklopu ali ponovnem zagonu pritisnite F2.

- Na zaslonu **System BIOS (Sistem BIOS)** ali **System Setup (Sistemske nastavitve)** izberite **System Security (Sistemska varnost)** in pritisnite Enter.
Prikaže se zaslon **System Security (Sistemska varnost)**.
- Na zaslonu **System Security (Sistemska varnost)** preverite, ali je možnost **Password Status (Stanje gesla)** nastavljena na **Unlocked (Odklenjeno)**.
- Izberite **System Password (Geslo za sistem)**, spremenite ali izbrišite obstoječe geslo za sistem in pritisnite Enter ali Tab.
- Izberite **Setup Password (Nastavitev gesla)**, spremenite ali izbrišite obstoječe nastavitev gesla in pritisnite Enter ali Tab.
 **OPOMBA:** Če spremenite geslo za sistem in/ali nastavitev, ob pozivu ponovno vnesite novo geslo. Če geslo za sistem in/ali nastavitev izbrišete, ob pozivu potrdite brisanje.
- Pritisnite Esc in prikaže se sporočilo s pozivom za shranitev sprememb.
- Pritisnite Y, da shranite spremembe ter zaprete Sistemske nastavitve.
Računalnik se ponovno zažene.

Tehnični podatki

 **OPOMBA:** Ponudbe se lahko razlikujejo glede na regijo. Za več informacij o konfiguraciji računalnika v:

- Windows 10, kliknite ali tapnite **Start**  → **Settings (Nastavitve)** → **System (Sistem)** → **About (O)**.
- Windows 8.1 and Windows 8, kliknite ali tapnite **Start**  → **PC Settings (Nastavitve osebnega računalnika)** → **PC and devices (Osebni računalnik in naprave)** → **PC Info (Informacije o osebnem računalniku)**.
- Windows 7, kliknite **Start** , z desnim gumbom kliknite **My Computer (Moj računalnik)**, in nato izberite **Properties (Značilnosti)**.

Tehnični podatki o sistemu

Funkcija	Tehnični podatki
Nabor vezij	Procesorji Intel 6. generacije
Širina vodila DRAM	64-bitni
Bliskovni pomnilnik EPROM	SPI 128 Mbits
Vodilo PCIe	100 MHz
Frekvenca zunanjega vodila	PCIe Gen3 (8 GT/s)

Tehnični podatki procesorja

Funkcija	Tehnični podatki
Vrste	Intel Core serija i5 ali serija i7
Predpomnilnik L3 serija i5	<ul style="list-style-type: none"> • non Vpro — 6 MB • vPro — 8 MB

Funkcija	Tehnični podatki
serija i7	<ul style="list-style-type: none"> vPro — 8 MB

Tehnični podatki pomnilnika

Funkcija	Tehnični podatki
Priključek za pomnilnik	Dve reži SODIMM
Zmogljivost pomnilnika	4 GB in 8 GB
Vrsta pomnilnika	DDR4 SDRAM
Hitrost	2133 MHz
Najmanjša velikost pomnilnika	4 GB
Največja velikost pomnilnika	8 GB

Tehnični podatki shranjevanja

Funkcija	Tehnični podatki
HDD	Do 1 TB
SSD 2,5 palca	Do 480 GB
SSD M.2 SATA/PCIe	Do 512 GB

Tehnični podatki o zvoku

Funkcija	Tehnični podatki
Vrste	Zvok visoke ločljivosti
Krmilnik	Realtek ALC3235
Pretvorba stera	Izhod digitalnega zvoka prek vrat HDMI – do 7.1 stisnjenega in nestisnjenega zvoka
Notranji vmesnik	Zvočni kodek visoke ločljivosti
Zunanji vmesnik	Stereo slušalke/kombinirani priključek za mikrofona
Zvočniki	Dva
Notranji ojačevalnik zvočnikov	2 W (RMS) na kanal

Funkcija	Tehnični podatki
Nastavitev glasnosti	Bližnjice na tipkovnici

Tehnični podatki grafične kartice

Funkcija	Tehnični podatki
Vrsta	Vgrajena v sistemsko ploščo, s strojnim pospeševanjem
Krmilnik UMA	grafična kartica Intel HD Graphics 530 (štirijedrni)grafična kartica AMD Radeon R7M370
Podatkovno vodilo	Vgrajeno grafično vodilo
Podpora za zunanji zaslon	<ul style="list-style-type: none"> • 19-nožični priključek HDMI • 15-nožični priključek VGA

Tehnični podatki grafike

Funkcija	Tehnični podatki
Resolucija HD plošče	1366 x 768 slikovnih pik
Resolucija FHD plošče	1920 x 1080 slikovnih pik
Video resolucija HD plošče (največja)	1366 x 768 slikovnih pik
Video resolucija FHD plošče (največja)	1920 x 1080 slikovnih pik
Diagonalni vidni kot	74°

Tehnični podatki za komunikacije

Features (Funkcije)	Tehnični podatki
Omrežna kartica	Ethernet 10/100/1000 Mb/s (RJ-45)
Brezžično omrežje	Notranje brezžično lokalno omrežje (WLAN), brezžično prostrano omrežje (WWAN) in brezžični gigabit (WiGig).



OPOMBA: WWAN in WiGig sta izbirna. Bluetooth 4.1

Tehnični podatki vrat in priključkov

Funkcija	Tehnični podatki
Audio (Zvok)	Stereo slušalke/kombinirani priključek za mikrofona
Grafična kartica	<ul style="list-style-type: none">En 19-nožični priključek HDMI15-nožični priključek VGA
Omrežna kartica	En priključek RJ-45
USB	Trije USB 3.0, en USB 3.0 s skupnim napajanjem
Bralnik pomnilniških kartic	Do SD 4.0
Mikro SIM (uSIM) kartica	Ena zunanja (izbirno)
Združitevna vrata	Združevanje ima dve možnosti: <ul style="list-style-type: none">Ena e-združitevna vrataIzbirna združitevna vrata Thunderbolt 3

Tehnični podatki brez kontaktne pametne kartice

Funkcija	Tehnični podatki
Podprte pametne kartice in tehnologije	BTO z USH

Tehnični podatki zaslona

Funkcija	Tehnični podatki
Vrsta	<ul style="list-style-type: none">Zaslon FHD, ki ni na dotik in je proti bleščanjuZaslon na dotik FHD Corning Gorilla NBTHD proti bleščanju
Višina	360 mm (14,17 palca)
Širina	224,3 mm (8,83 palca)
Diagonala	396,24 mm (15,6 palca)
Aktivno območje (X/Y)	344,23 x 193,54 mm

Funkcija	Tehnični podatki
Zaslon FHD, ki ni na dotik in je proti bleščanju:	
Najvišja ločljivost	1920 x 1080
Največja svetlost	300 nitov
Hitrost osveževanja	60 Hz
Največji vidni koti (vodoravno)	80/80
Največji vidni koti (navpično)	80/80
Razmik med slikovnimi pikami	0,179 mm (0,007 palca)
Zaslon FHD na dotik in proti bleščanju:	
Najvišja ločljivost	1920 x 1080
Največja svetlost	300 nitov
Hitrost osveževanja	60 Hz
Največji vidni koti (vodoravno)	80/80
Največji vidni koti (navpično)	80/80
Razmik med slikovnimi pikami	0,179 mm (0,007 palca)
HD proti bleščanju:	
Najvišja ločljivost	1366 x 768
Največja svetlost	200 nitov
Hitrost osveževanja	60 Hz
Največji vidni koti (vodoravno)	40/40
Največji vidni koti (navpično)	+10/-30
Razmik med slikovnimi pikami	0,252 mm (0,01 palca)

Tehnični podatki tipkovnice

Funkcija	Tehnični podatki
Število tipk	<ul style="list-style-type: none">• Združene države Amerike: 103 tipke• Združeno kraljestvo: 104 tipke• Japonska: 107 tipk• Brazilija: 106 tipk

Tehnični podatki sledilne ploščice

Funkcija	Tehnični podatki
Aktivno območje:	
Os X	99,50 mm
Os Y	53,00 mm

Tehnični podatki baterije

Funkcija	Tehnični podatki
Vrsta	<ul style="list-style-type: none">• 62 delovnih ur (4–celična)• 84 delovnih ur (6–celična)

62 delovnih ur (4–celična):

Globina	233,00 mm (9,17 palca)
Višina	7,05 mm (0,27 palca)
Širina	94,80 mm (3,73 palca)
Teža	325 g (0,72 lb)
Napetost	7,6 V enosmernega toka

84 delovnih ur (6–celična):

Globina	332,00 mm (13,07 palca)
Višina	7,7 mm (0,303 palca)
Širina	92,6 mm (3,65 palca)
Teža	430,00 g (0,95 lb)
Napetost	11,4 V enosmernega toka

Funkcija	Tehnični podatki
Življenjska doba	300 ciklov praznjenja/polnjenja
Temperaturno območje	
Med delovanjem	<ul style="list-style-type: none"> • Polnjenje: od 0°C do 50°C (32°F do 158°F) • Praznjenje: od 0°C do 70°C (32°F do 122°F) • Med delovanjem: od 0°C do 35°C (od 32°F do 95°F)
V mirovanju	Od – 20°C do 65°C (od – 4°F do 149°F)
Gumbasta baterija	3-voltna litijeva gumbasta baterija CR2032

Tehnični podatki adapterja na izmenični tok

Funkcija	Tehnični podatki
Vrsta	65 W, 90 W (quad core)
Vhodna napetost	100 V izmeničnega toka – 240 V izmeničnega toka
Vhodni tok (najvišji)	1,5 A
Vhodna frekvenca	Od 50 do 60 Hz
Izhodni tok	3,34 A
Nazivna izhodna napetost	19,5 +/- 1,0 V enosmernega toka
Temperaturno območje (med delovanjem)	Od 0 °C do 40 °C (od 32 °F do 104 °F)
Temperaturno območje (v mirovanju)	Od –40 °C do 70 °C (od –40 °F do 158 °F)

Tehnični podatki (mere)

Funkcija	Tehnični podatki
Višina spredaj (zaslon na dotik)	24,55 mm (0,97 palca)
Višina spredaj (brez zaslona na dotik)	24,55 mm (0,97 palca)
Višina zadaj (zaslon na dotik)	26,1 mm (1,03 palca)

Funkcija	Tehnični podatki
Višina zadaj (brez zaslona na dotik)	24,55 mm (1 palec)
Širina	377,1 mm (14,8 palca)
Globina	252,6 mm (9,9 palca)
Začetna teža	4,60 lb (2,09 kg)

Okoljski tehnični podatki

Temperature	Tehnični podatki
Med delovanjem	Od 0 °C do 35 °C (od 32 °F do 95 °F)
Pri skladiščenju	Od -40 °C do 65 °C (od -40 °F do 149 °F)
Relativna vlažnost (najvišja)	Tehnični podatki
Med delovanjem	Od 10 % do 90 % (nekondenzirajoča)
Pri skladiščenju	Od 5 % do 95 % (nekondenzirajoča)
Nadmorska višina (najvišja)	Tehnični podatki
Med delovanjem	od 0 m do 3048 m (0 ft do 10.000 ft)
V mirovanju	Od 0 do 10.668 m (od 0 do 35.000 čevljev)
Raven onesnaženja zraka	G1 kot določa predpis ISA-71.04-1985

Diagnostika

Če naletite na težavo z računalnikom, naprej zaženite program ePSA Diagnostics, nato pa po potrebi pokličite Dell za tehnično pomoč. Program za diagnostiko je namenjen testiranju strojne opreme vašega računalnika, pri čemer ni potrebna dodatna oprema in ne obstaja nevarnost izgube podatkov. Če sami težave ne morete odpraviti, vam lahko osebje za servis in podporo na podlagi rezultatov diagnostike pomaga rešiti težavo.

Diagnostika izboljšanega predzagonkega ocenjevanja sistema (ePSA)

Diagnostika ePSA (t.i. diagnostika sistema) v celoti pregleda vašo strojno opremo. ePSA je vdelana v BIOS, ki jo zažene internio. Vdelana diagnostika sistema omogoča številne možnosti za določene naprave ali skupine naprav, s katerimi lahko:

- zaženete teste (samodejno ali v interaktivnem načinu),
- ponovite teste,
- prikažete ali shranite rezultate testov,
- zaženete temeljite teste, s katerimi lahko uvedete dodatne možnosti testov za dodatne informacije o okvarjenih napravah,
- si ogledate sporočila o stanju, ki vas obvestijo, ali so testi uspešno zaključeni,
- si ogledate sporočila o napakah, ki vas obvestijo o težavah, na katere je računalnik naletel med testiranjem.



POZOR: Diagnostiko sistema uporabljajte samo za testiranje svojega računalnika. Če boste ta program uporabili z drugimi računalniki, lahko pride do nepravilnih rezultatov ali sporočil o napakah.



OPOMBA: Pri nekaterih testih za določene naprave mora sodelovati tudi uporabnik. Med opravljanjem diagnostičnih testov morate biti vedno prisotni na računalniškem terminalu.

Diagnostiko ePSA lahko zaženete na dva načina:

1. Vključite računalnik.
2. Ko se računalnik zažene in se prikaže logotip Dell, pritisnite tipko F12.
3. Na zaslonu z menijem za zagon izberite možnost **Diagnostics (Diagnostika)**.
Prikaže se okno **Enhanced Pre-boot System Assessment (Izboljšani PSA)**, v katerem so prikazane vse naprave, zaznane v računalniku. Program za diagnostiko začne izvajati preskuse v vseh zaznanih napravah.
4. Če želite zagnati diagnostični preskus v določeni napravi, pritisnite tipko Esc in kliknite **Yes (Da)**, da ustavite diagnostični preskus.
5. V levem podoknu izberite napravo in kliknite **Run Tests (Zaženi preskuse)**.
6. Če so kakršne koli težave, se prikažejo kode napak.






Zapišite si kodo napake in se obrnite na družbo Dell.

ALI


1. Zaustavite računalnik.
2. Pritisnite in pridržite tipko fn in hkrati pritisnite tipko za vklop/izklop ter nato izpustite obe tipki. Prikaže se okno **Enhanced Pre-boot System Assessment (Izboljšani PSA)**, v katerem so prikazane vse naprave, zaznane v računalniku. Program za diagnostiko začne izvajati preskuse v vseh zaznanih napravah.
3. Na zaslonu z menijem za zagon izberite možnost **Diagnostics (Diagnostika)**. Prikaže se okno **Enhanced Pre-boot System Assessment (Izboljšani PSA)**, v katerem so prikazane vse naprave, zaznane v računalniku. Program za diagnostiko začne izvajati preskuse v vseh zaznanih napravah.
4. Če želite zagnati diagnostični preskus v določeni napravi, pritisnite tipko Esc in kliknite **Yes (Da)**, da ustavite diagnostični preskus.
5. V levem podoknu izberite napravo in kliknite **Run Tests (Zaženi preskuse)**.
6. Če so kakršne koli težave, se prikažejo kode napak. Zapišite si kodo napake in se obrnite na družbo Dell.

Lučke stanja naprave

Tabela 3. Lučke stanja naprave

Ikona	Ime	Opis
	Lučka stanja napajanja	Sveti, ko je računalnik vklopljen, in utripa, ko je računalnik v načinu upravljanja porabe.
	Lučka stanja trdega diska	Sveti, ko računalnik bere ali zapisuje podatke.
	Indikator polnjenja baterije	Sveti ali utripa in s tem opozarja na stanje polnjenja baterije.  OPOMBA: O pomenu LED indikatorjev glede napolnjenosti baterije si preberite v spodnji tabeli.
	indikator WiFi	Sveti, ko je omogočeno brezžično omrežje.

Lučke stanja naprav so po navadi na vrhu ali levi strani tipkovnice. Prikazujejo povezljivost in dejavnost naprav za shranjevanje, baterije in brezžičnih naprav. V primeru možne napake v sistemu se lahko uporabljajo tudi kot diagnostično orodje.

 **OPOMBA:** Mesto lučke stanja napajanja se lahko pri različnih sistemih razlikuje.

V spodnji tabeli je prikazan pomen delovanja lučk v primeru možnih napak.

Tabela 4. Indikator LED polnjenja baterije

Oranžna utripajoča	Opis težave	Predlagana rešitev
2,1	CPE	Napaka CPE-ja
2,2	Sistemska plošča: BIOS ROM	Sistemska plošča, pokriva okvaro v BIOS-u ali napako ROM-a
2,3	Pomnilnik	Pomnilnika/RAM-a ni mogoče zaznati
2,4	Pomnilnik	Napaka pomnilnika/RAM-a
2,5	Pomnilnik	Nameščen je neveljaven pomnilnik
2,6	Sistemska plošča: nabor vezij	Sistemska plošča/napaka nabora vezij
2,7	LCD	Zamenjajte sistemsko ploščo
3,1	Napaka napajanja ure za dejanski čas.	Napaka baterije za CMOS
3,2	PCI/grafika	Napaka na PCI ali grafični kartici/čipu

Utripajoči vzorec bo sestavljen iz dveh delov števil, ki jih bosta predstavljali (Prva skupina: utripajoča oranžna, druga skupina: utripajoča bela)



OPOMBA:

1. Prva skupina: Lučka LED utripne 1-krat do 9-krat, temu sledi kratka pavza z ugasnjeno lučko LED 1,5-sekundnim intervalom. (To je v oranžni barvi)
2. Druga skupina: Lučka LED utripne 1-krat do 9-krat, temu sledi daljša pavza pred začetkom naslednjega cikla z 1,5-sekundnim intervalom. (To je v beli barvi)


Na primer: Pomnilnik ni zaznan (2,3), oranžna lučka LED utripne dvakrat, sledi pavza, nato trikrat utripne belo. Lučka LED bo ugasnjena tri sekunde preden se bo začel naslednji cikel.

Lučke stanja baterije

Če je računalnik priključen v električno vtičnico, lučka baterije deluje na naslednje načine:

Izmenično bosta utripali oranžna in bela lučka	V računalnik je priključen nepreverjen ali nepodprt napajalnik, ki ni Dellov.
Izmenično bo utripala oranžna in svetila bela lučka	Začasna okvara na bateriji; napajalnik za izmenični tok je priključen.
Stalno utripajoča oranžna lučka	Usodna okvara na bateriji ob priključenem napajalniku za izmenični tok.
Lučka je izklopljena	Baterija je povsem napolnjena, napajalnik za izmenični tok je priključen.
Sveti bela lučka	Baterija je v načinu polnjenja, napajalnik za izmenični tok je priključen.

Vzpostavljanje stika z družbo Dell

 **OPOMBA:** Če nimate na voljo povezave z internetom, lahko podatke za stik najdete na računu o nakupu, embalaži, blagajniškem izpisku ali katalogu izdelkov Dell.

Dell ponuja več možnosti spletne in telefonske podpore ter servisa. Razpoložljivost je odvisna od države in izdelka, nekatere storitve pa morda niso na voljo na vašem območju. Če želite vzpostaviti stik z Dellovo prodajo, tehnično podporo ali podporo kupcem:

1. Obiščite spletno mesto **Dell.com/support**.
2. Izberite kategorijo podpore.
3. Potrdite državo ali regijo na spustnem seznamu **Choose A Country/Region (Izberite državo/regijo)** na dnu strani.
4. Izberite ustrezen storitev ali povezavo do želene podpore.